

Guide à l'intention des clients d'Allstream Petites entreprises

Création de comptes et accès au courriel

La présente information est fournie pour votre commodité, à titre de référence seulement, et est basée sur une configuration standard. Étant donné que la configuration des systèmes et des logiciels peut varier d'un utilisateur à l'autre, Allstream ne garantit pas que les présentes instructions donneront les résultats escomptés. Allstream ne garantit pas que suivre ces instructions à la lettre vous évitera de causer du tort à votre système. En cas de doute, Allstream vous recommande de demander l'aide d'un technicien expert de votre choix. Si vous choisissez de paramétrer votre système par vous-même, Allstream n'assumera aucune responsabilité pour toute perte ou tout dommage pouvant découler du paramétrage de vos comptes de courriel comme indiqué dans le présent guide. En effectuant vous-même ce paramétrage, vous assumez tous les risques de perte ou de dommage. (© 2009 MTS Allstream Inc. Tous droits réservés.)

Table des matières

Table des matières.....	2
Introduction.....	3
Courriel	3
Création de comptes de courriel	3
Accès au courriel Web	13
Soutien technique.....	17

La présente information est fournie pour votre commodité, à titre de référence seulement, et est basée sur une configuration standard. Étant donné que la configuration des systèmes et des logiciels peut varier d'un utilisateur à l'autre, Allstream ne garantit pas que les présentes instructions donneront les résultats escomptés. Allstream ne garantit pas que suivre ces instructions à la lettre vous évitera de causer du tort à votre système. En cas de doute, Allstream vous recommande de demander l'aide d'un technicien expert de votre choix. Si vous choisissez de paramétrer votre système par vous-même, Allstream n'assumera aucune responsabilité pour toute perte ou tout dommage pouvant découler du paramétrage de vos comptes de courriel comme indiqué dans le présent guide. En effectuant vous-même ce paramétrage, vous assumez tous les risques de perte ou de dommage. (© 2009 MTS Allstream Inc. Tous droits réservés.)

Introduction

Bienvenue chez Allstream Petites entreprises. Nous avons rédigé le présent document pour aider nos clients à obtenir le meilleur rendement possible de leurs services de télécommunications. Même si nous disposons d'un excellent service de soutien technique, nous avons conçu notre système de façon à ce que nos clients puissent contrôler leurs propres systèmes facilement et efficacement.

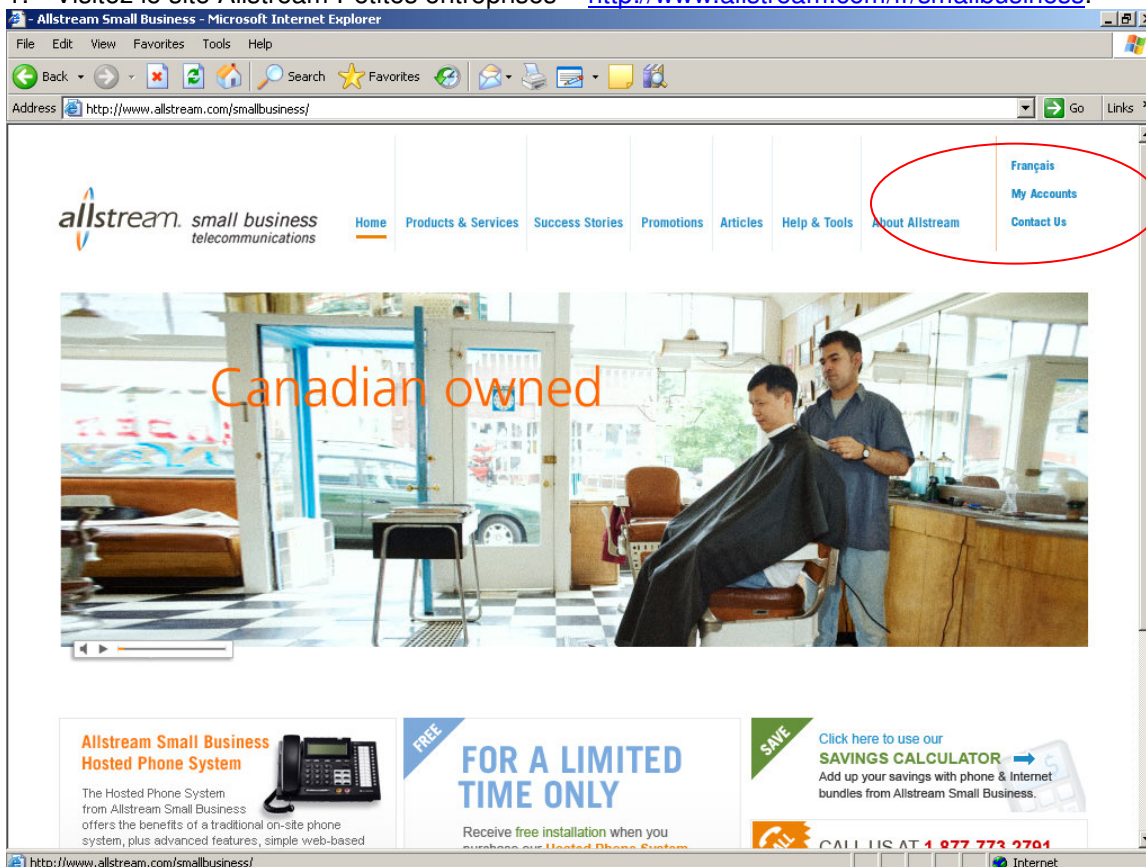
Courriel

Création de comptes de courriel

Les comptes de courriel ne peuvent être créés qu'en utilisant le nom d'utilisateur et le mot de passe de l'administrateur qui vous ont été envoyés par Allstream Petites entreprises avec tous les renseignements concernant le nom de domaine, le courriel, l'hébergement Web et la sécurité. Nous vous suggérons de nommer une ou deux personnes de votre entreprise à titre d'administrateurs et de leur donner accès au nom d'utilisateur et au mot de passe de l'administrateur.

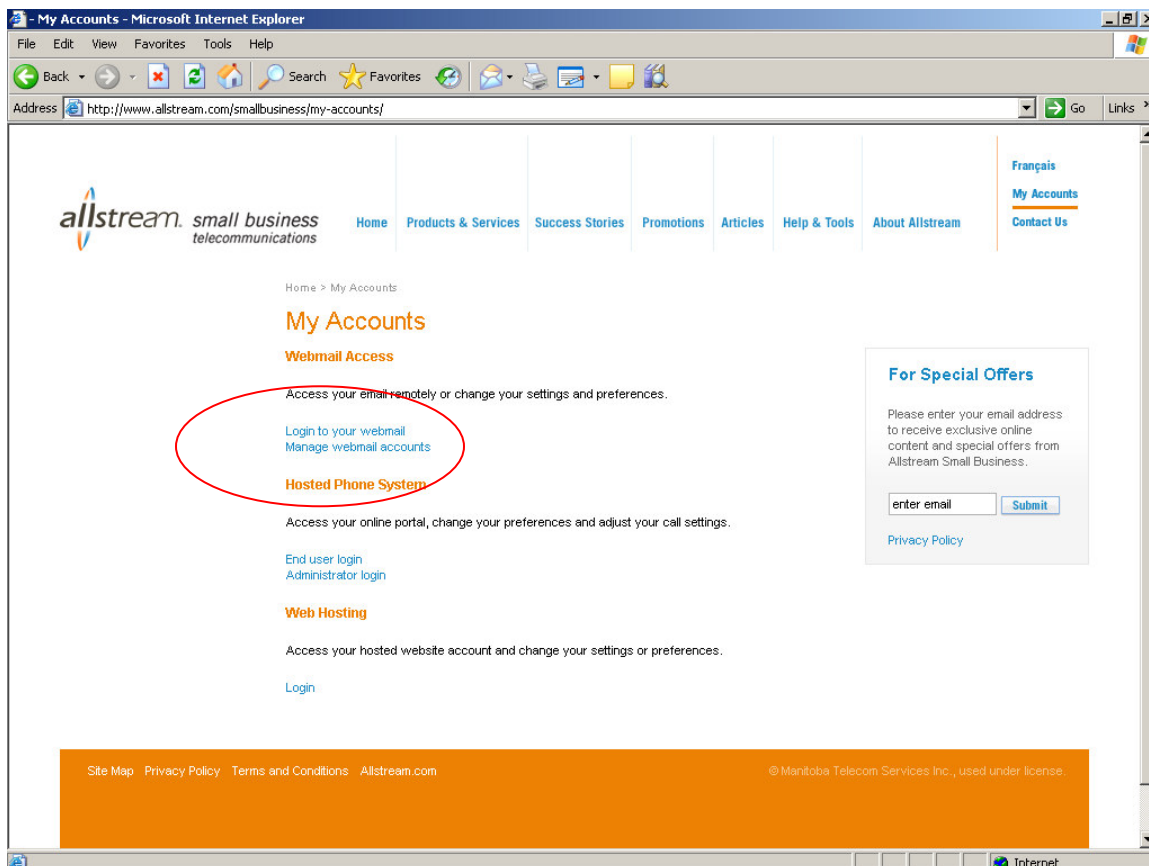
Voici les étapes à suivre pour créer un nouveau compte de courriel.

1. Visitez le site Allstream Petites entreprises – <http://www.allstream.com/fr/smallbusiness>.



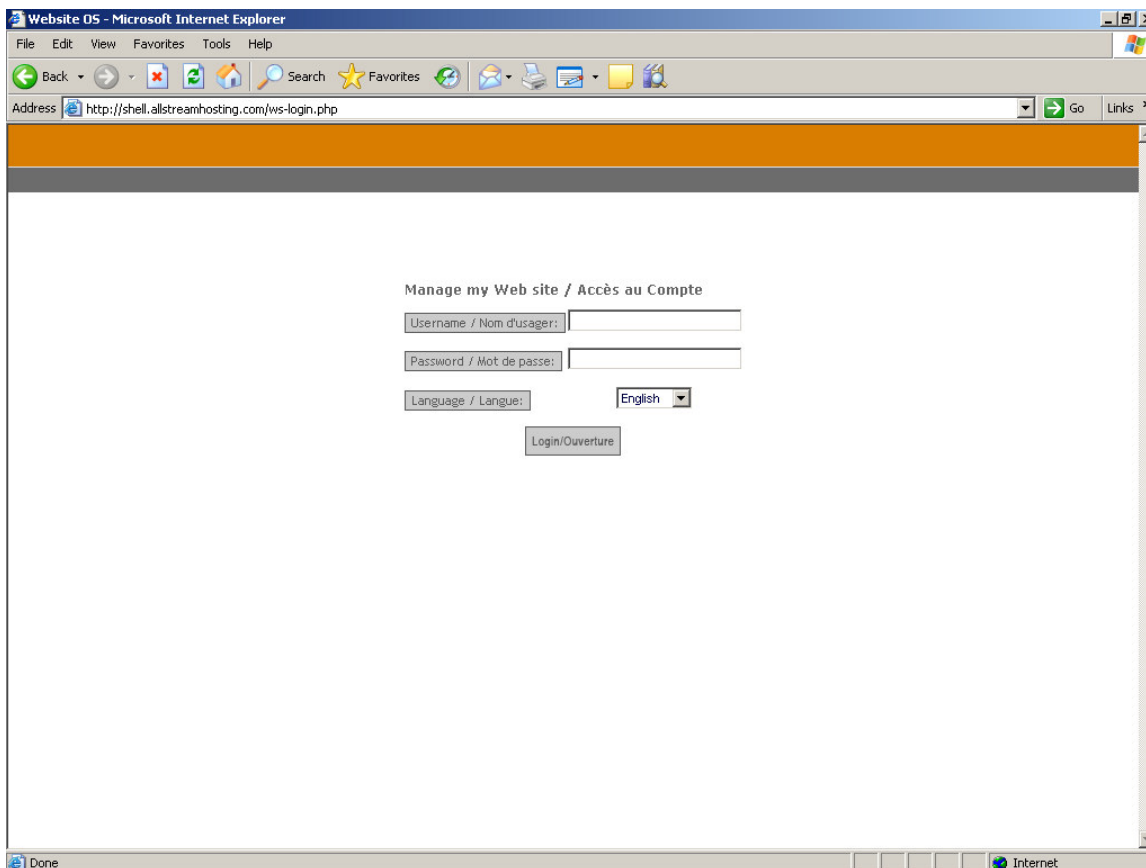
2. Cliquez sur *Mes comptes* pour accéder à la page des caractéristiques du compte.

La présente information est fournie pour votre commodité, à titre de référence seulement, et est basée sur une configuration standard. Étant donné que la configuration des systèmes et des logiciels peut varier d'un utilisateur à l'autre, Allstream ne garantit pas que les présentes instructions donneront les résultats escomptés. Allstream ne garantit pas que suivre ces instructions à la lettre vous évitera de causer du tort à votre système. En cas de doute, Allstream vous recommande de demander l'aide d'un technicien expert de votre choix. Si vous choisissez de paramétrer votre système par vous-même, Allstream n'assumera aucune responsabilité pour toute perte ou tout dommage pouvant découler du paramétrage de vos comptes de courriel comme indiqué dans le présent guide. En effectuant vous-même ce paramétrage, vous assumez tous les risques de perte ou de dommage. (© 2009 MTS Allstream Inc. Tous droits réservés.)



3. Sous la section *Accès au courriel Web* (au milieu de l'écran), cliquez sur le lien *Gestion des comptes de courriel*.

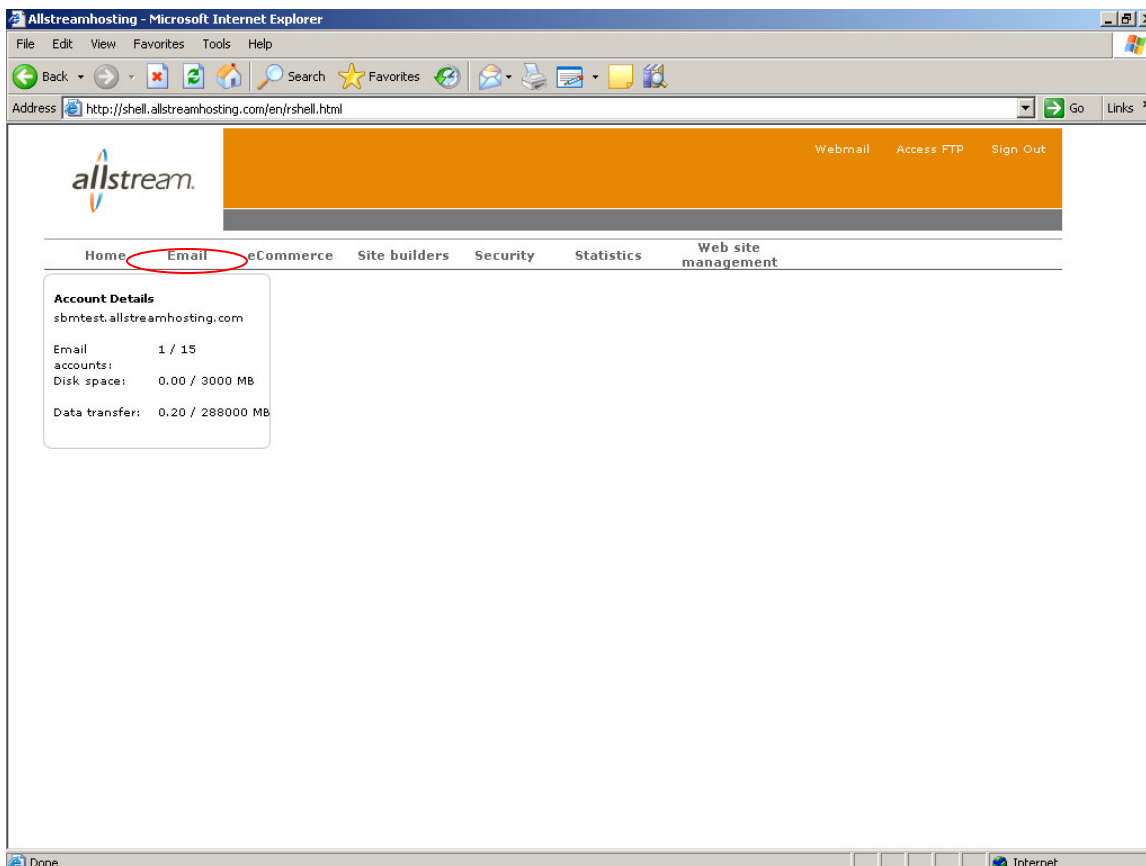
La présente information est fournie pour votre commodité, à titre de référence seulement, et est basée sur une configuration standard. Étant donné que la configuration des systèmes et des logiciels peut varier d'un utilisateur à l'autre, Allstream ne garantit pas que les présentes instructions donneront les résultats escomptés. Allstream ne garantit pas que suivre ces instructions à la lettre vous évitera de causer du tort à votre système. En cas de doute, Allstream vous recommande de demander l'aide d'un technicien expert de votre choix. Si vous choisissez de paramétrer votre système par vous-même, Allstream n'assumera aucune responsabilité pour toute perte ou tout dommage pouvant découler du paramétrage de vos comptes de courriel comme indiqué dans le présent guide. En effectuant vous-même ce paramétrage, vous assumez tous les risques de perte ou de dommage. (© 2009 MTS Allstream Inc. Tous droits réservés.)



4. Ouvrez une session dans le site Web pour configurer tous vos comptes de courriel. Pour ouvrir une session, entrez votre nom de domaine dans le champ *Nom d'utilisateur*, et votre mot de passe dans le champ correspondant.

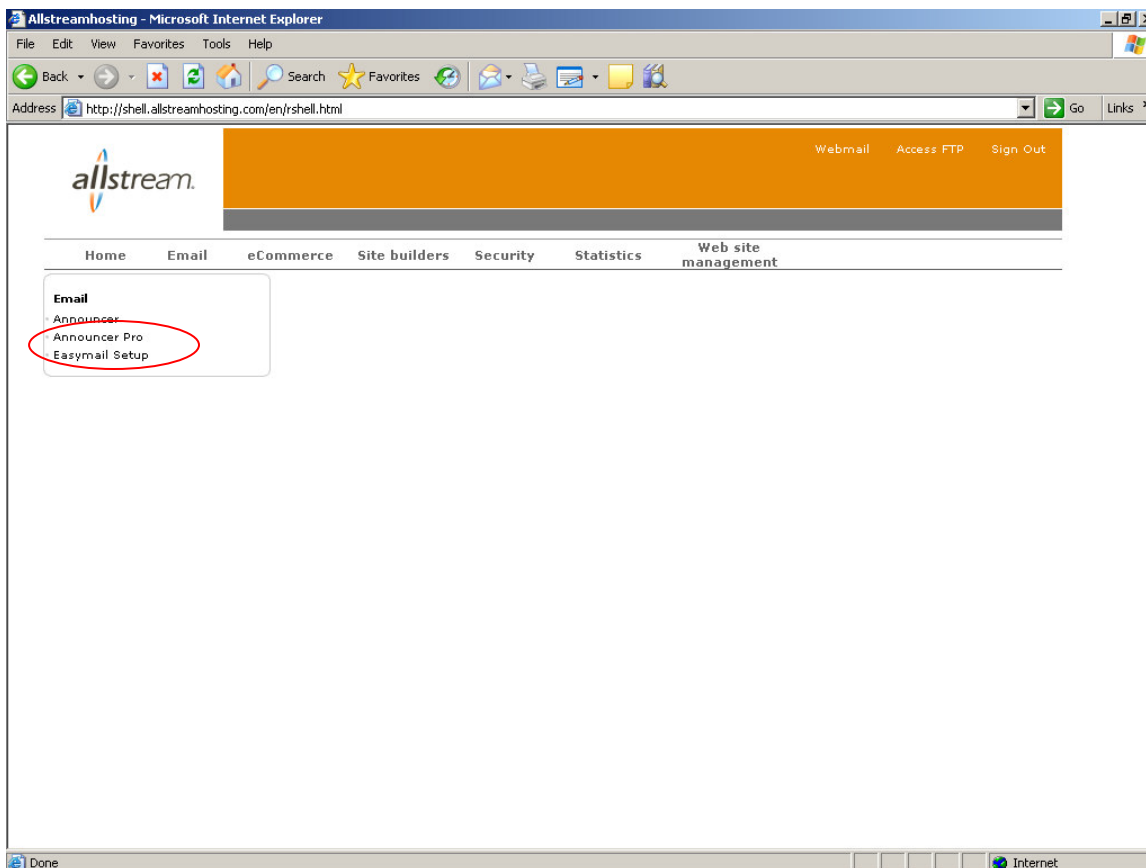
Nota. – Le mot de passe est celui qui vous a été envoyé par Allstream Petites entreprises.

La présente information est fournie pour votre commodité, à titre de référence seulement, et est basée sur une configuration standard. Étant donné que la configuration des systèmes et des logiciels peut varier d'un utilisateur à l'autre, Allstream ne garantit pas que les présentes instructions donneront les résultats escomptés. Allstream ne garantit pas que suivre ces instructions à la lettre vous évitera de causer du tort à votre système. En cas de doute, Allstream vous recommande de demander l'aide d'un technicien expert de votre choix. Si vous choisissez de paramétrer votre système par vous-même, Allstream n'assumera aucune responsabilité pour toute perte ou tout dommage pouvant découler du paramétrage de vos comptes de courriel comme indiqué dans le présent guide. En effectuant vous-même ce paramétrage, vous assumez tous les risques de perte ou de dommage. (© 2009 MTS Allstream Inc. Tous droits réservés.)



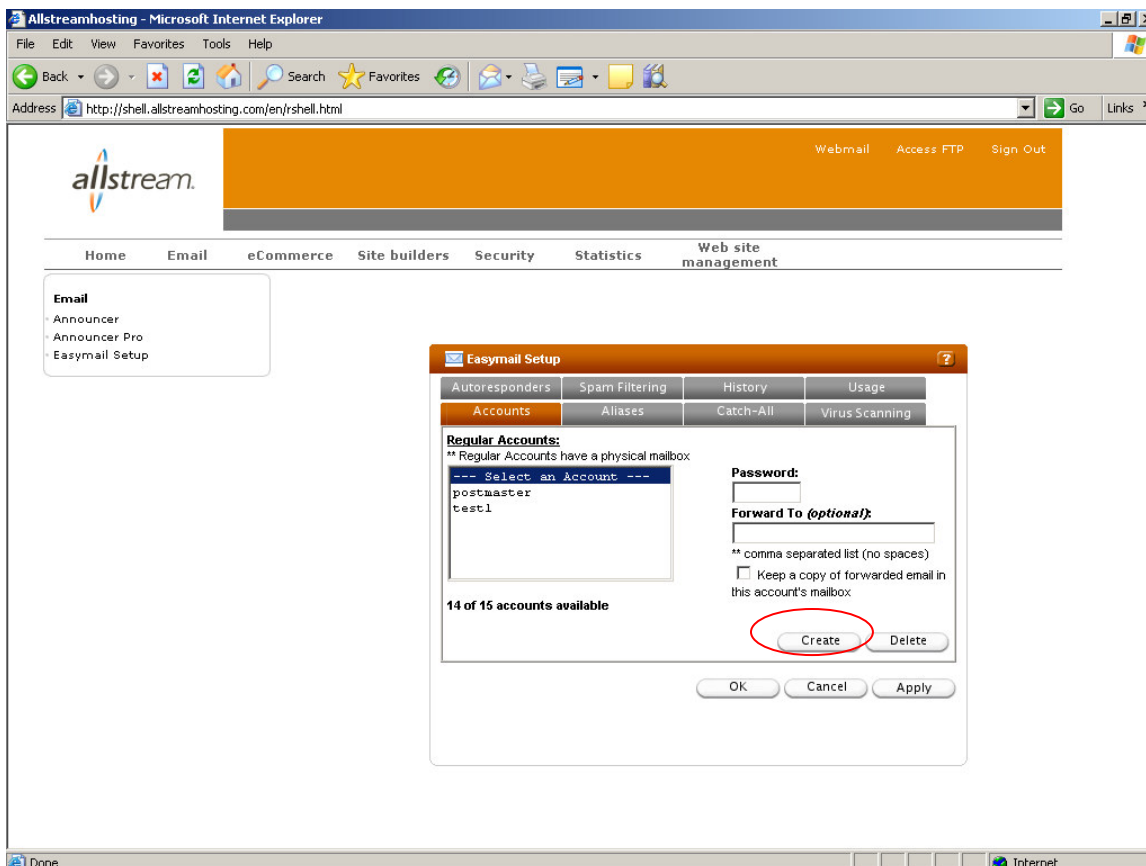
5. Pour créer vos comptes de courriel, sélectionnez l'option *Courriel* du menu de navigation figurant dans la partie supérieure de l'écran.

La présente information est fournie pour votre commodité, à titre de référence seulement, et est basée sur une configuration standard. Étant donné que la configuration des systèmes et des logiciels peut varier d'un utilisateur à l'autre, Allstream ne garantit pas que les présentes instructions donneront les résultats escomptés. Allstream ne garantit pas que suivre ces instructions à la lettre vous évitera de causer du tort à votre système. En cas de doute, Allstream vous recommande de demander l'aide d'un technicien expert de votre choix. Si vous choisissez de paramétrer votre système par vous-même, Allstream n'assumera aucune responsabilité pour toute perte ou tout dommage pouvant découler du paramétrage de vos comptes de courriel comme indiqué dans le présent guide. En effectuant vous-même ce paramétrage, vous assumez tous les risques de perte ou de dommage. (© 2009 MTS Allstream Inc. Tous droits réservés.)



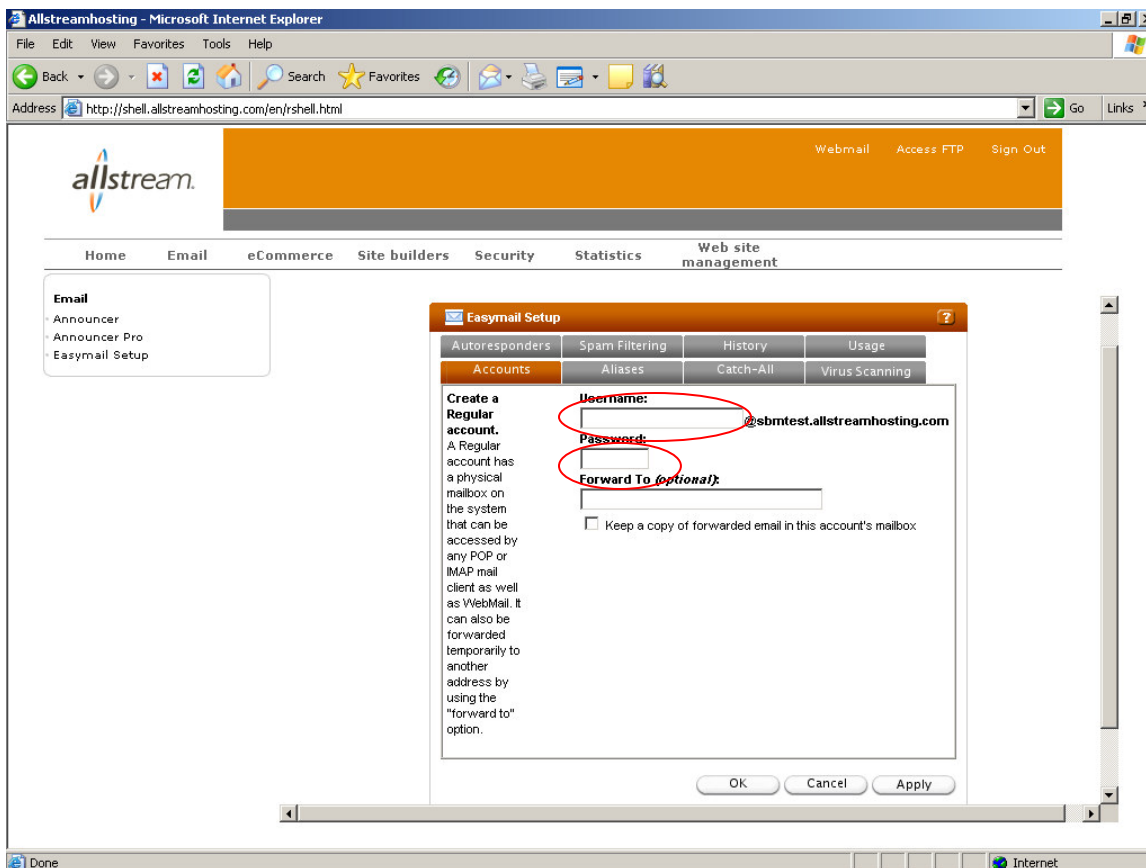
6. Cliquez sur le bouton *Configuration Easymail* dans le menu de navigation à gauche de l'écran.

La présente information est fournie pour votre commodité, à titre de référence seulement, et est basée sur une configuration standard. Étant donné que la configuration des systèmes et des logiciels peut varier d'un utilisateur à l'autre, Allstream ne garantit pas que les présentes instructions donneront les résultats escomptés. Allstream ne garantit pas que suivre ces instructions à la lettre vous évitera de causer du tort à votre système. En cas de doute, Allstream vous recommande de demander l'aide d'un technicien expert de votre choix. Si vous choisissez de paramétrer votre système par vous-même, Allstream n'assumera aucune responsabilité pour toute perte ou tout dommage pouvant découler du paramétrage de vos comptes de courriel comme indiqué dans le présent guide. En effectuant vous-même ce paramétrage, vous assumez tous les risques de perte ou de dommage. (© 2009 MTS Allstream Inc. Tous droits réservés.)



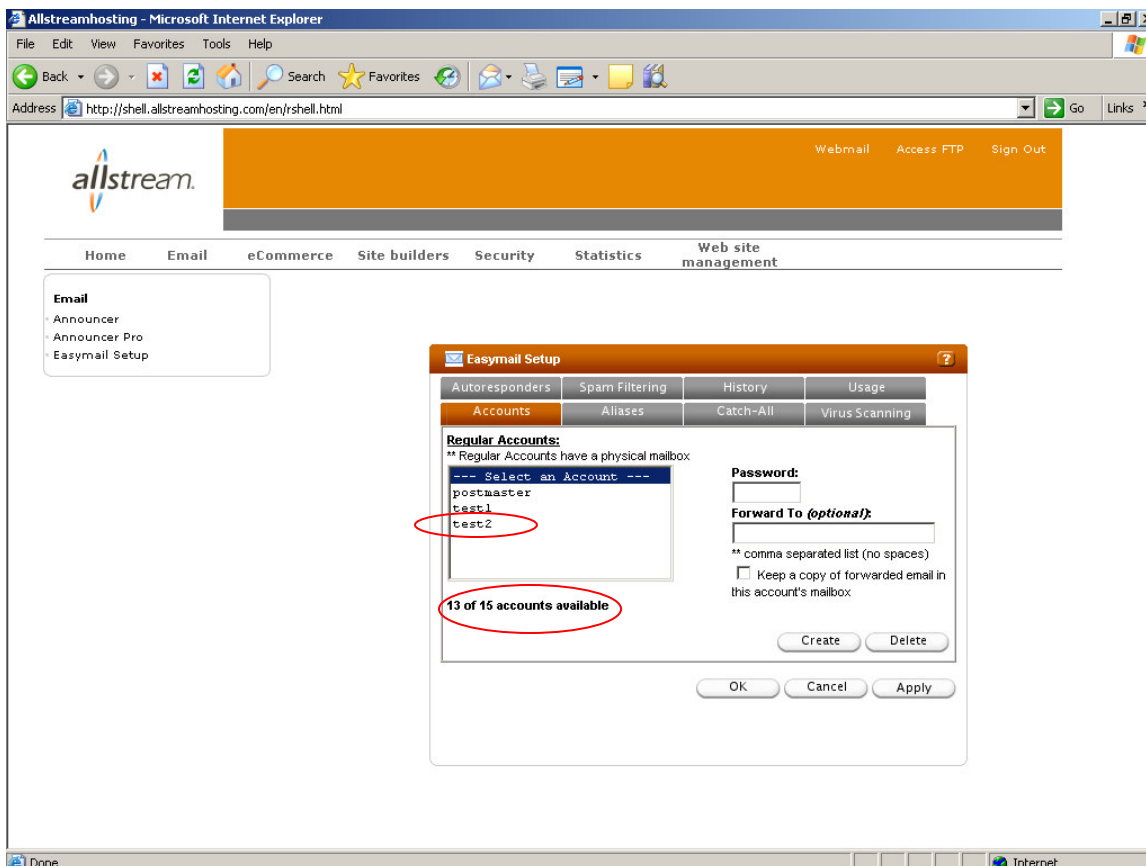
7. Dans la boîte de dialogue *Configuration Easymail*, cliquez sur le bouton *Créer* pour créer un nouveau compte de courriel.

La présente information est fournie pour votre commodité, à titre de référence seulement, et est basée sur une configuration standard. Étant donné que la configuration des systèmes et des logiciels peut varier d'un utilisateur à l'autre, Allstream ne garantit pas que les présentes instructions donneront les résultats escomptés. Allstream ne garantit pas que suivre ces instructions à la lettre vous évitera de causer du tort à votre système. En cas de doute, Allstream vous recommande de demander l'aide d'un technicien expert de votre choix. Si vous choisissez de paramétrer votre système par vous-même, Allstream n'assumera aucune responsabilité pour toute perte ou tout dommage pouvant découler du paramétrage de vos comptes de courriel comme indiqué dans le présent guide. En effectuant vous-même ce paramétrage, vous assumez tous les risques de perte ou de dommage. (© 2009 MTS Allstream Inc. Tous droits réservés.)



8. Entrez le nom désiré pour votre compte de courriel dans le champ *Nom d'utilisateur*.
9. Entrez le mot de passe qui sera associé au compte de courriel dans le champ *Mot de passe*.
10. Cliquez sur *OK* pour créer le compte de courriel.

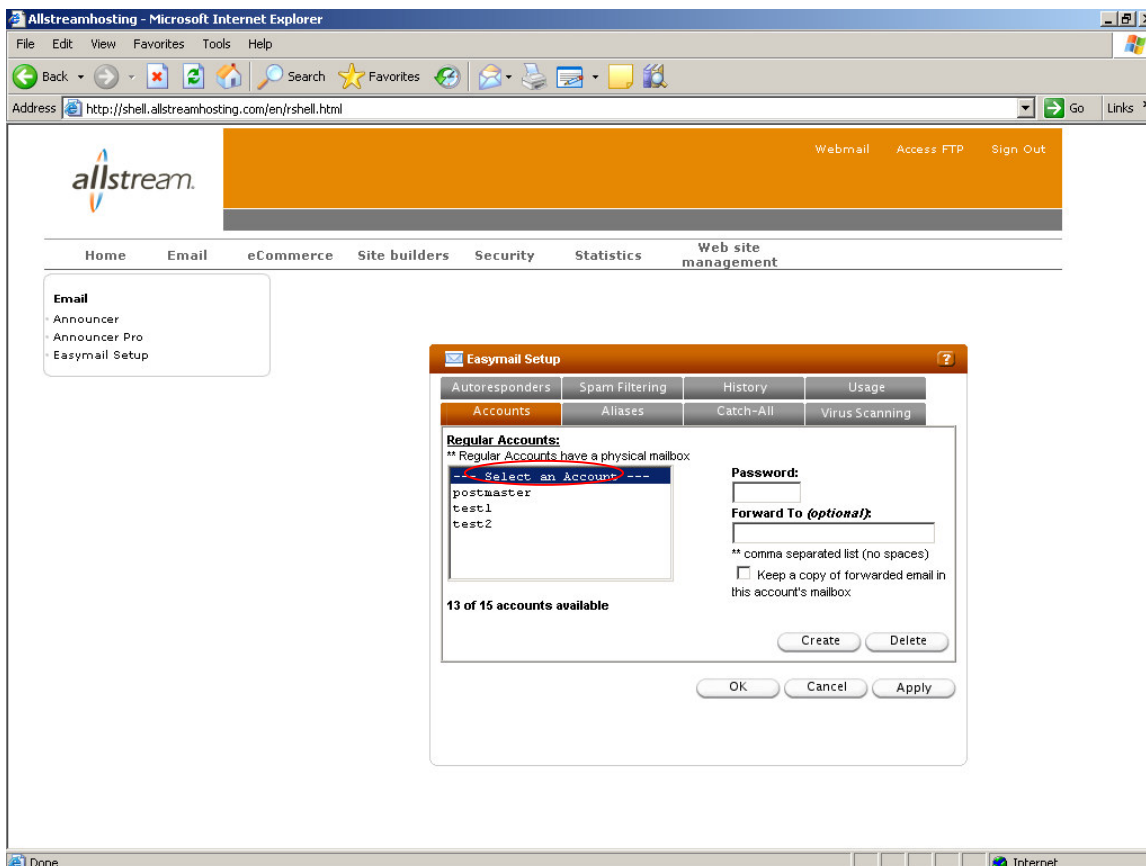
La présente information est fournie pour votre commodité, à titre de référence seulement, et est basée sur une configuration standard. Étant donné que la configuration des systèmes et des logiciels peut varier d'un utilisateur à l'autre, Allstream ne garantit pas que les présentes instructions donneront les résultats escomptés. Allstream ne garantit pas que suivre ces instructions à la lettre vous évitera de causer du tort à votre système. En cas de doute, Allstream vous recommande de demander l'aide d'un technicien expert de votre choix. Si vous choisissez de paramétrer votre système par vous-même, Allstream n'assumera aucune responsabilité pour toute perte ou tout dommage pouvant découler du paramétrage de vos comptes de courriel comme indiqué dans le présent guide. En effectuant vous-même ce paramétrage, vous assumez tous les risques de perte ou de dommage. (© 2009 MTS Allstream Inc. Tous droits réservés.)



11. Vous constaterez que le compte de courriel que vous avez créé apparaît dans la liste figurant sous la section *Sélectionner un compte*. Pour confirmer que votre compte de courriel a été créé avec succès, vous pouvez aussi consulter la ligne d'état affichée sous la liste des comptes de courriel.

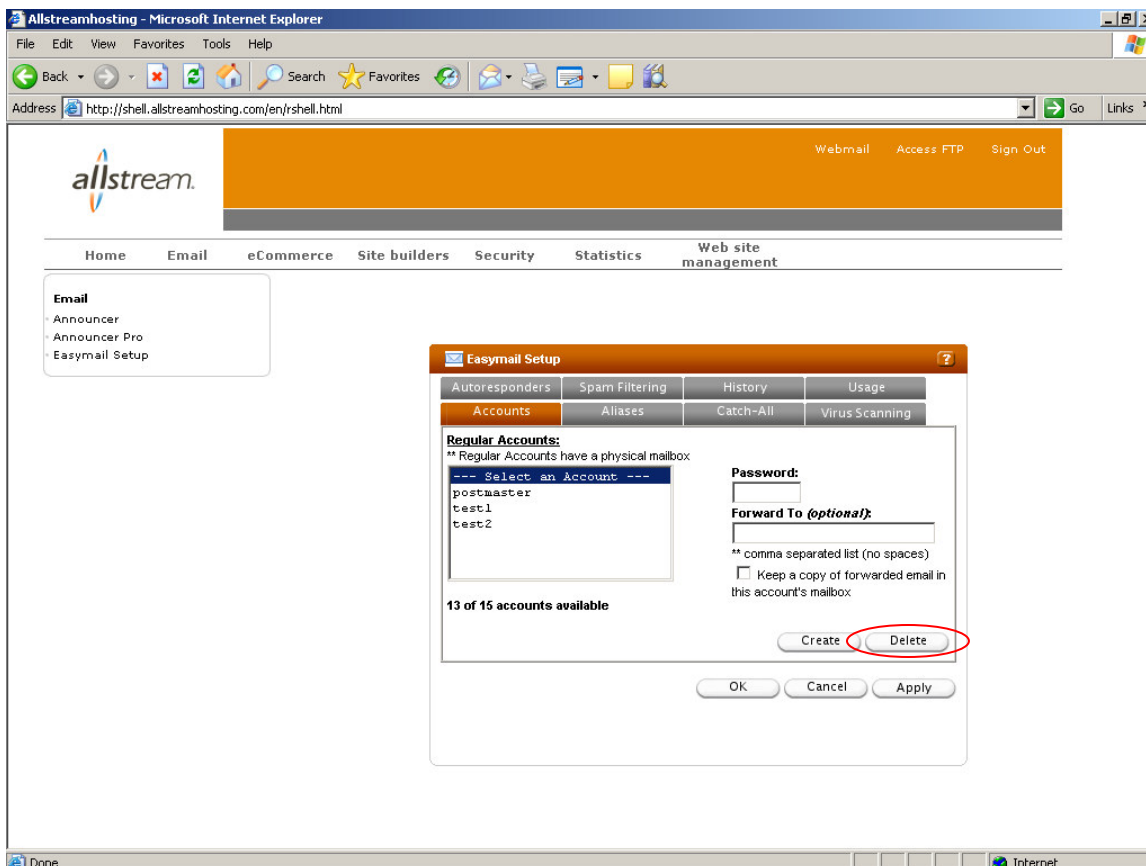
Dans le présent exemple, la ligne d'état indique 13 comptes de courriel disponibles sur une possibilité de 15, ce qui signifie que 13 autres comptes de courriel peuvent encore être créés pour ce nom de domaine.

La présente information est fournie pour votre commodité, à titre de référence seulement, et est basée sur une configuration standard. Étant donné que la configuration des systèmes et des logiciels peut varier d'un utilisateur à l'autre, Allstream ne garantit pas que les présentes instructions donneront les résultats escomptés. Allstream ne garantit pas que suivre ces instructions à la lettre vous évitera de causer du tort à votre système. En cas de doute, Allstream vous recommande de demander l'aide d'un technicien expert de votre choix. Si vous choisissez de paramétrer votre système par vous-même, Allstream n'assumera aucune responsabilité pour toute perte ou tout dommage pouvant découler du paramétrage de vos comptes de courriel comme indiqué dans le présent guide. En effectuant vous-même ce paramétrage, vous assumez tous les risques de perte ou de dommage. (© 2009 MTS Allstream Inc. Tous droits réservés.)

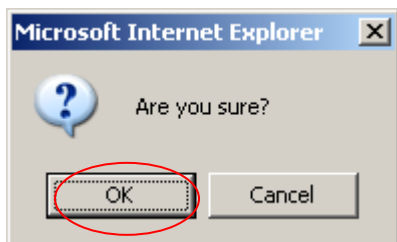


12. Pour voir le mot de passe associé à un compte de courriel, sélectionnez le compte de courriel dans la section *Sélectionner un compte*.
13. Pour créer un autre compte de courriel, cliquez sur le bouton *Créer* et retournez à l'étape n° 8.

La présente information est fournie pour votre commodité, à titre de référence seulement, et est basée sur une configuration standard. Étant donné que la configuration des systèmes et des logiciels peut varier d'un utilisateur à l'autre, Allstream ne garantit pas que les présentes instructions donneront les résultats escomptés. Allstream ne garantit pas que suivre ces instructions à la lettre vous évitera de causer du tort à votre système. En cas de doute, Allstream vous recommande de demander l'aide d'un technicien expert de votre choix. Si vous choisissez de paramétrer votre système par vous-même, Allstream n'assumera aucune responsabilité pour toute perte ou tout dommage pouvant découler du paramétrage de vos comptes de courriel comme indiqué dans le présent guide. En effectuant vous-même ce paramétrage, vous assumez tous les risques de perte ou de dommage. (© 2009 MTS Allstream Inc. Tous droits réservés.)

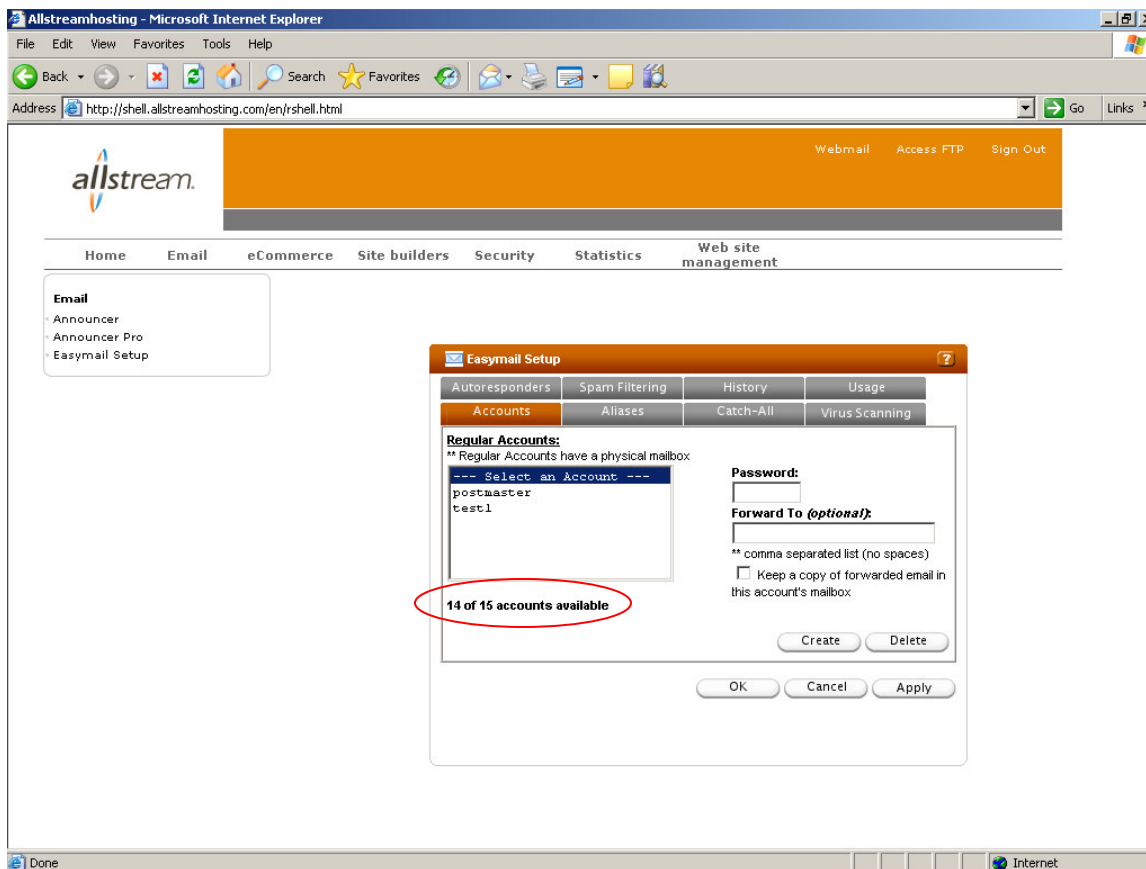


14. Pour supprimer un compte de courriel, sélectionnez le compte de courriel et cliquez sur le bouton *Supprimer*.



15. Cliquez sur *OK* pour supprimer le compte de courriel.

La présente information est fournie pour votre commodité, à titre de référence seulement, et est basée sur une configuration standard. Étant donné que la configuration des systèmes et des logiciels peut varier d'un utilisateur à l'autre, Allstream ne garantit pas que les présentes instructions donneront les résultats escomptés. Allstream ne garantit pas que suivre ces instructions à la lettre vous évitera de causer du tort à votre système. En cas de doute, Allstream vous recommande de demander l'aide d'un technicien expert de votre choix. Si vous choisissez de paramétrer votre système par vous-même, Allstream n'assumera aucune responsabilité pour toute perte ou tout dommage pouvant découler du paramétrage de vos comptes de courriel comme indiqué dans le présent guide. En effectuant vous-même ce paramétrage, vous assumez tous les risques de perte ou de dommage. (© 2009 MTS Allstream Inc. Tous droits réservés.)



16. Vous constaterez que le compte de courriel que vous avez créé **n'apparaît pas** dans la liste figurant sous la section *Sélectionner un compte*. Cela confirme que le compte de courriel a été supprimé.

Dans le présent exemple, la ligne d'état indique 14 comptes de courriel disponibles sur une possibilité de 15, ce qui signifie que 14 autres comptes de courriel peuvent encore être créés pour ce nom de domaine.

17. **FIN.**

Accès au courriel Web

Vous pouvez accéder à vos comptes de courriel par Internet (grâce au service de courriel Web). Pour accéder à vos comptes de courriel par Internet (courriel Web), visitez

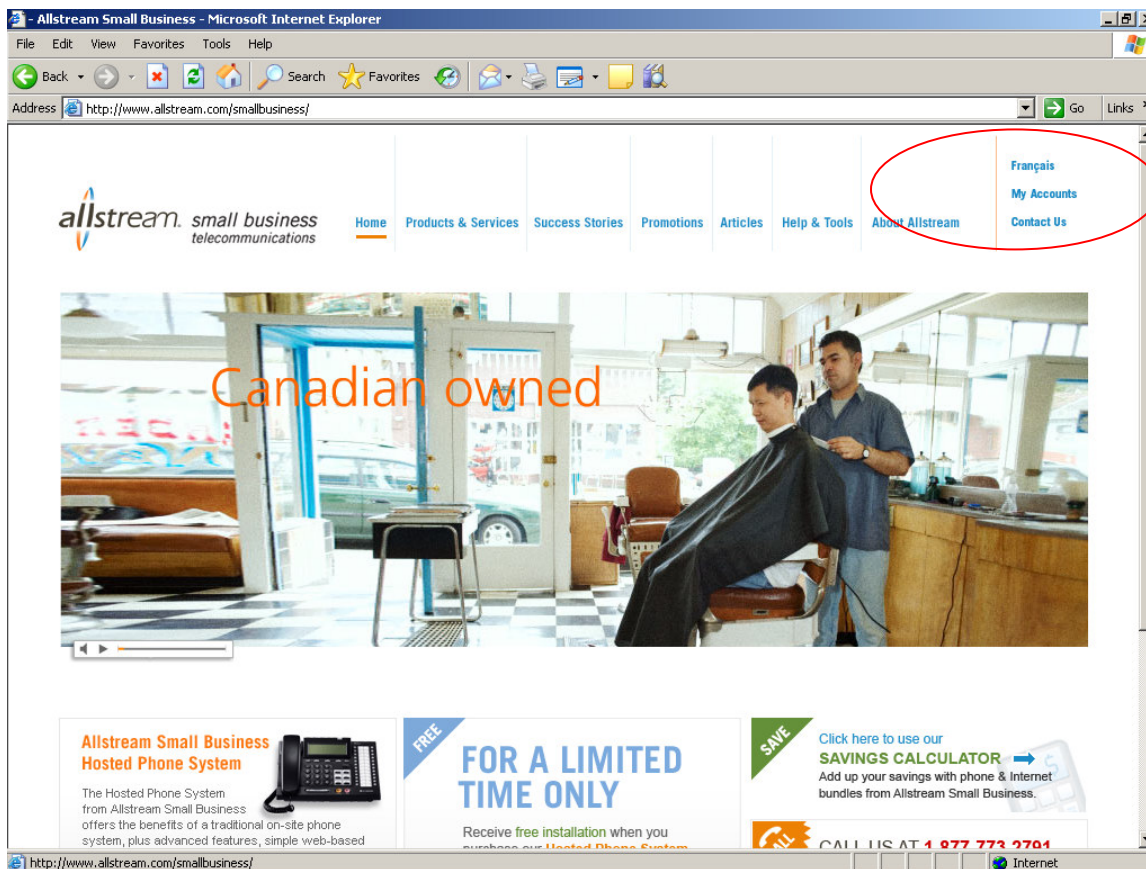
<http://webmail.allstreamhosting.com>.

Nous vous recommandons d'ajouter ce site Web à vos pages favorites (signets) pour y accéder directement.

Vous pouvez aussi accéder à votre courriel Web en suivant les étapes ci-après :

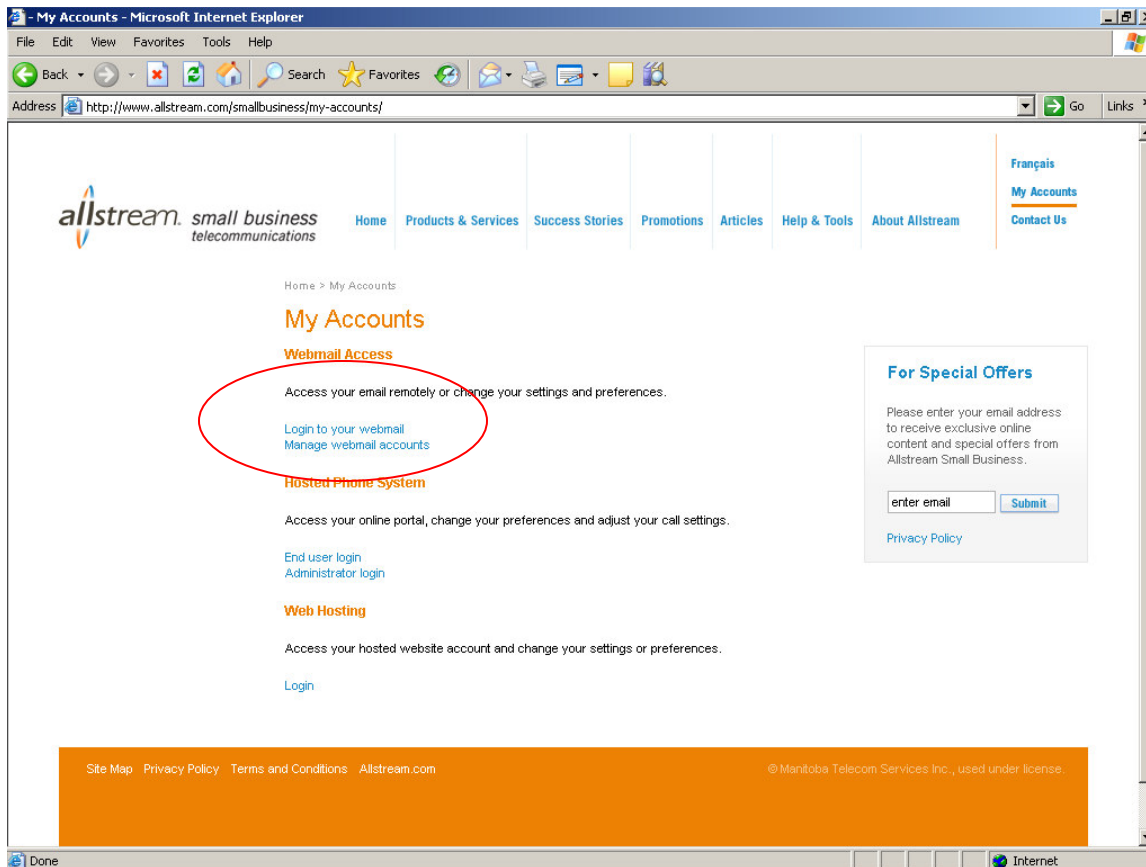
La présente information est fournie pour votre commodité, à titre de référence seulement, et est basée sur une configuration standard. Étant donné que la configuration des systèmes et des logiciels peut varier d'un utilisateur à l'autre, Allstream ne garantit pas que les présentes instructions donneront les résultats escomptés. Allstream ne garantit pas que suivre ces instructions à la lettre vous évitera de causer du tort à votre système. En cas de doute, Allstream vous recommande de demander l'aide d'un technicien expert de votre choix. Si vous choisissez de paramétrer votre système par vous-même, Allstream n'assumera aucune responsabilité pour toute perte ou tout dommage pouvant découler du paramétrage de vos comptes de courriel comme indiqué dans le présent guide. En effectuant vous-même ce paramétrage, vous assumez tous les risques de perte ou de dommage. (© 2009 MTS Allstream Inc. Tous droits réservés.)

1. Visitez le site Allstream Petites entreprises <http://www.allstream.com/smallbusiness>.



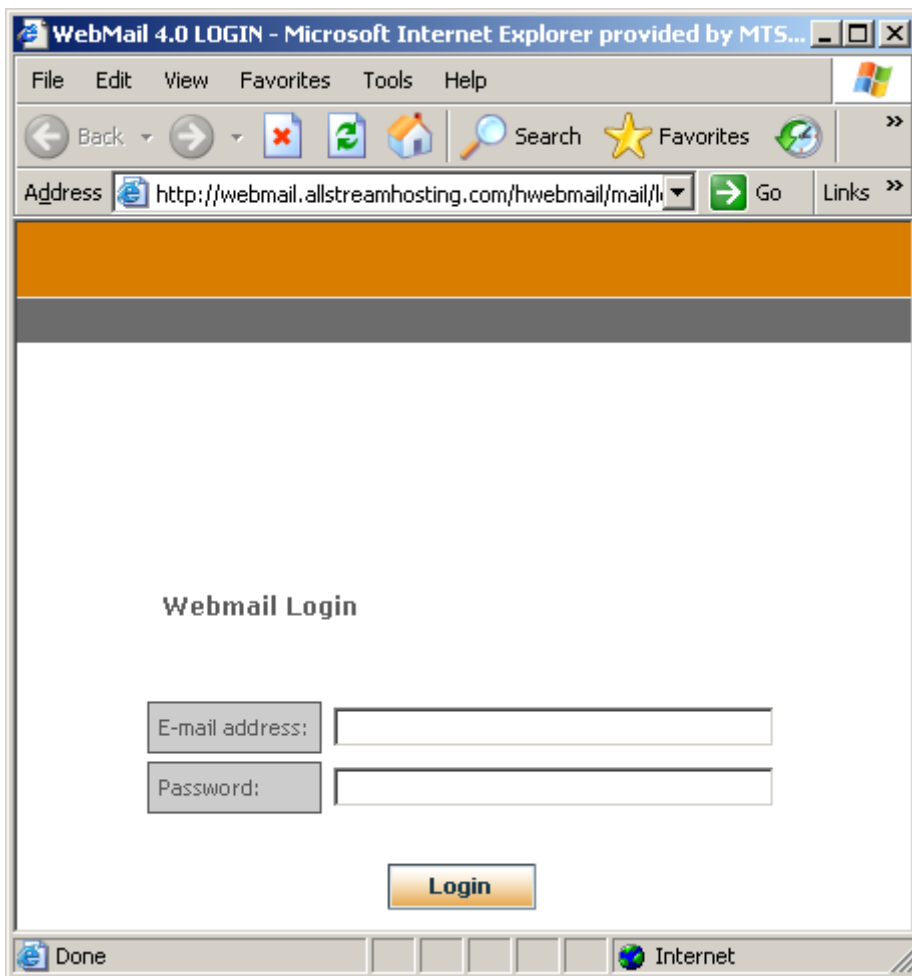
2. Cliquez sur la section *Mes comptes* figurant à droite de l'écran.

La présente information est fournie pour votre commodité, à titre de référence seulement, et est basée sur une configuration standard. Étant donné que la configuration des systèmes et des logiciels peut varier d'un utilisateur à l'autre, Allstream ne garantit pas que les présentes instructions donneront les résultats escomptés. Allstream ne garantit pas que suivre ces instructions à la lettre vous évitera de causer du tort à votre système. En cas de doute, Allstream vous recommande de demander l'aide d'un technicien expert de votre choix. Si vous choisissez de paramétrer votre système par vous-même, Allstream n'assumera aucune responsabilité pour toute perte ou tout dommage pouvant découler du paramétrage de vos comptes de courriel comme indiqué dans le présent guide. En effectuant vous-même ce paramétrage, vous assumez tous les risques de perte ou de dommage. (© 2009 MTS Allstream Inc. Tous droits réservés.)



3. Sous la section *Accès au courriel Web* (au milieu de l'écran), cliquez sur le lien *Ouverture de session*.

La présente information est fournie pour votre commodité, à titre de référence seulement, et est basée sur une configuration standard. Étant donné que la configuration des systèmes et des logiciels peut varier d'un utilisateur à l'autre, Allstream ne garantit pas que les présentes instructions donneront les résultats escomptés. Allstream ne garantit pas que suivre ces instructions à la lettre vous évitera de causer du tort à votre système. En cas de doute, Allstream vous recommande de demander l'aide d'un technicien expert de votre choix. Si vous choisissez de paramétrer votre système par vous-même, Allstream n'assumera aucune responsabilité pour toute perte ou tout dommage pouvant découler du paramétrage de vos comptes de courriel comme indiqué dans le présent guide. En effectuant vous-même ce paramétrage, vous assumez tous les risques de perte ou de dommage. (© 2009 MTS Allstream Inc. Tous droits réservés.)



4. À la page suivante, entrez l'adresse de courriel suivie du nom de domaine (p. ex. jeanne@monomdedomaine.ca) ainsi que le mot de passe créé pour cette adresse de courriel.

La présente information est fournie pour votre commodité, à titre de référence seulement, et est basée sur une configuration standard. Étant donné que la configuration des systèmes et des logiciels peut varier d'un utilisateur à l'autre, Allstream ne garantit pas que les présentes instructions donneront les résultats escomptés. Allstream ne garantit pas que suivre ces instructions à la lettre vous évitera de causer du tort à votre système. En cas de doute, Allstream vous recommande de demander l'aide d'un technicien expert de votre choix. Si vous choisissez de paramétrer votre système par vous-même, Allstream n'assumera aucune responsabilité pour toute perte ou tout dommage pouvant découler du paramétrage de vos comptes de courriel comme indiqué dans le présent guide. En effectuant vous-même ce paramétrage, vous assumez tous les risques de perte ou de dommage. (© 2009 MTS Allstream Inc. Tous droits réservés.)



5. Voici un exemple de la présentation qu'aura votre courriel Web quand vous ouvrirez une session.

6. **FIN.**

Soutien technique

Pour obtenir de l'aide supplémentaire, veuillez appeler l'équipe de soutien technique Allstream Petites entreprises au **1 866 663-2791**.

La présente information est fournie pour votre commodité, à titre de référence seulement, et est basée sur une configuration standard. Étant donné que la configuration des systèmes et des logiciels peut varier d'un utilisateur à l'autre, Allstream ne garantit pas que les présentes instructions donneront les résultats escomptés. Allstream ne garantit pas que suivre ces instructions à la lettre vous évitera de causer du tort à votre système. En cas de doute, Allstream vous recommande de demander l'aide d'un technicien expert de votre choix. Si vous choisissez de paramétrer votre système par vous-même, Allstream n'assumera aucune responsabilité pour toute perte ou tout dommage pouvant découler du paramétrage de vos comptes de courriel comme indiqué dans le présent guide. En effectuant vous-même ce paramétrage, vous assumez tous les risques de perte ou de dommage. (© 2009 MTS Allstream Inc. Tous droits réservés.)