

Allstream Petites entreprises Courriel amélioré avec collaboration SyncSuite

SyncJe pour Microsoft Outlook Express

TABLE DES MATIÈRES

1 Survol de SyncJe pour Outlook Express.....	3
A) Composantes requises.....	3
2 Installation de SyncJe pour Outlook Express.....	4
A) Lancement de l'outil de configuration.....	10
B) Outil de configuration.....	11
3 Propriétés de SyncJe pour Outlook Express.....	12
4 Synchronisation à l'aide de SyncJe pour Outlook Express.....	15
A) Synchronisation.....	15
5 Désinstallation de SyncJe pour Outlook Express.....	16
A) Désinstallation à partir du panneau de configuration.....	16
B) Désinstallation à partir du menu Démarrer.....	17



= Information importante



= Renseignements techniques



= Précisions

L'information contenue dans le présent guide est fournie à titre de référence seulement et est fondée sur une configuration standard. Comme la configuration du système et des logiciels peut varier d'un utilisateur à l'autre, Allstream ne peut garantir que vous obtiendrez les résultats escomptés. En cas de doute, Allstream vous recommande d'obtenir l'aide d'un technicien expert de votre choix. Allstream n'assume aucune responsabilité pour toute perte ou dommage résultant de l'enregistrement et du transfert de votre nom de domaine effectué en respectant les instructions fournies dans le présent guide. En suivant les présentes directives de configuration, vous assumez tous les risques de perte et de dommage. (© 2007 MTS Allstream Inc. Tous droits réservés.)

1 Survol de SyncJe pour Outlook Express

Le logiciel SyncJe pour Outlook Express permet de synchroniser facilement vos contacts Outlook Express avec votre téléphone intelligent BlackBerry^{MD}, Outlook et le service de courriel Web, par le biais d'une liaison Internet sans fil. SyncJe pour Outlook Express est un module d'extension entièrement intégré à Microsoft Outlook Express. Tous les paramètres sont réglés par l'intermédiaire des pages des propriétés d'Outlook Express.

A) Composantes requises

Les composantes suivantes sont nécessaires au bon fonctionnement de SyncJe pour Outlook Express :

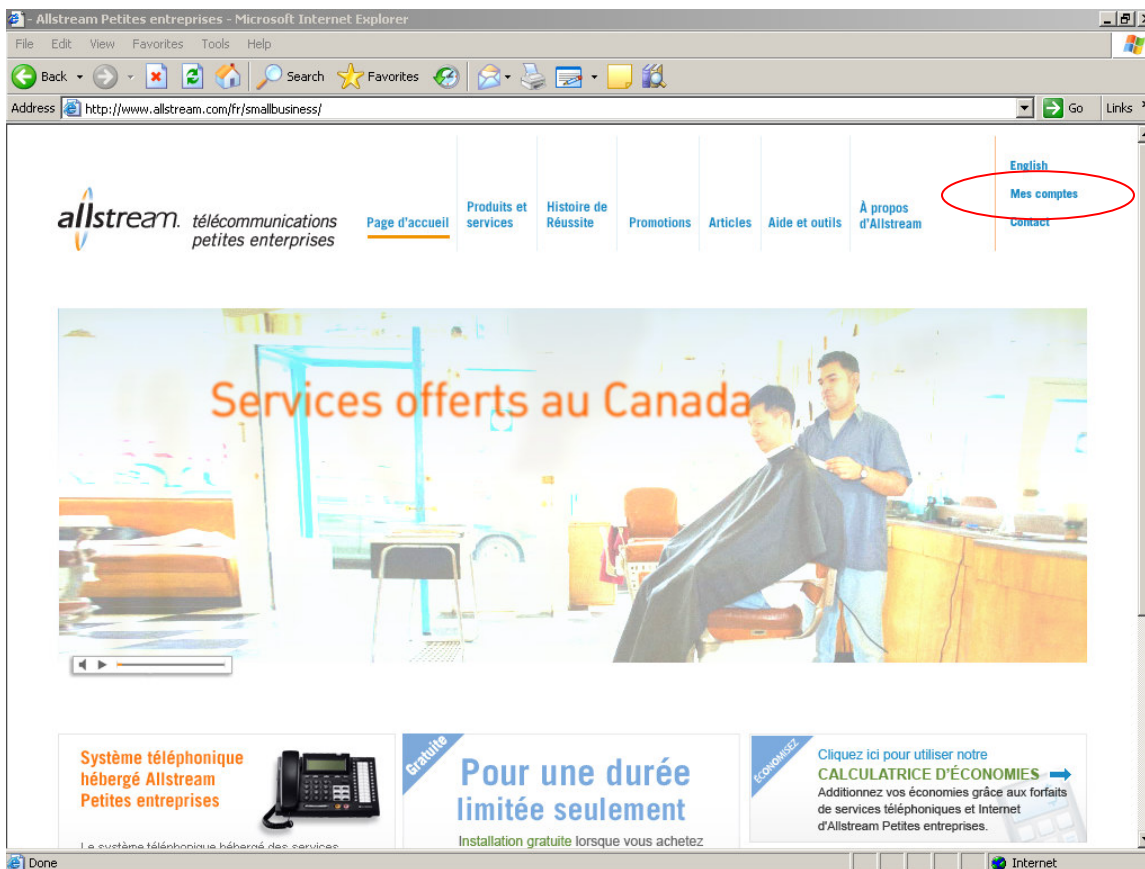
- Ordinateur muni d'un accès Internet
 - Microsoft Windows 98 ou version plus récente
 - Microsoft Outlook Express 98, 2000, 2002 ou 2003 pour Windows
- Adresse de courriel complète et mot de passe

2 Installation de SyncJe pour Outlook Express

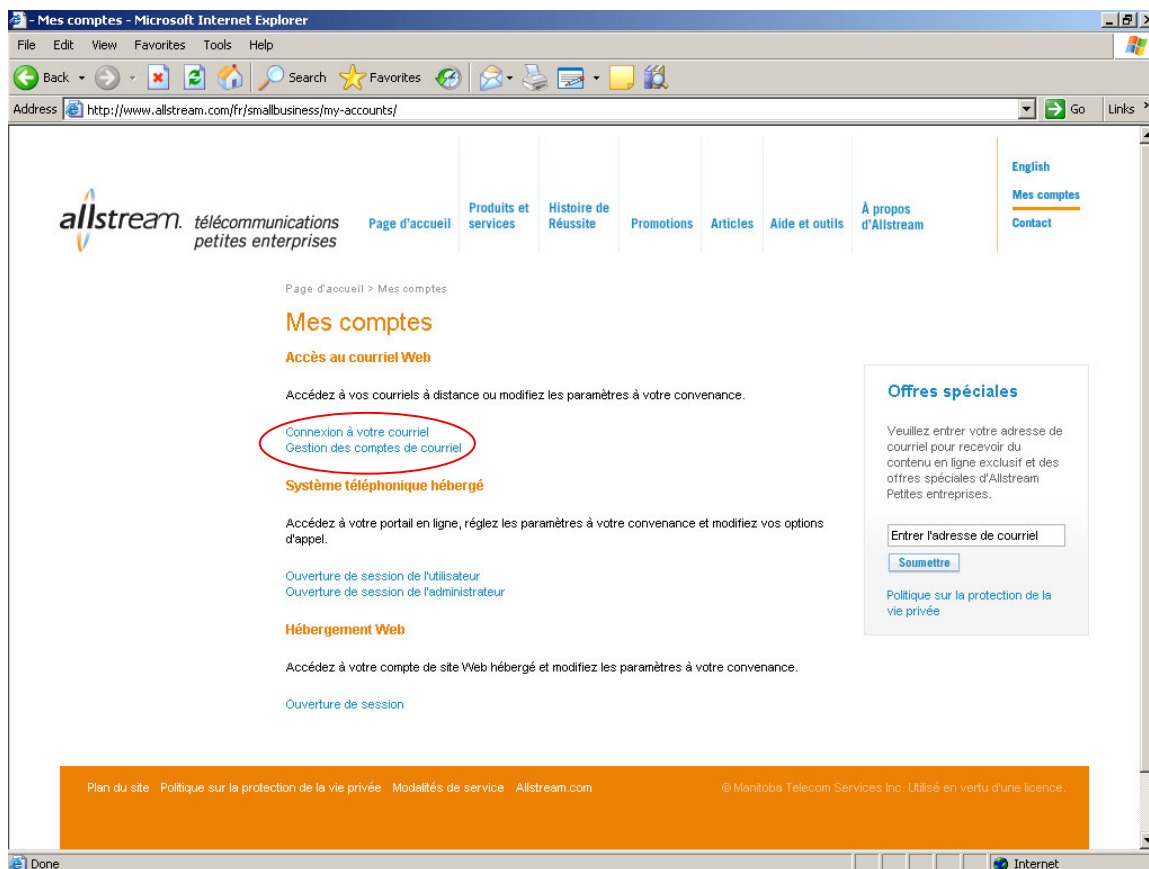
Téléchargez SyncJe pour Outlook Express à partir de votre compte de courriel Web.

1. Visitez le site d'Allstream Petites entreprises et cliquez sur « Mes comptes ».

<http://www.allstream.com/fr/smallbusiness/>

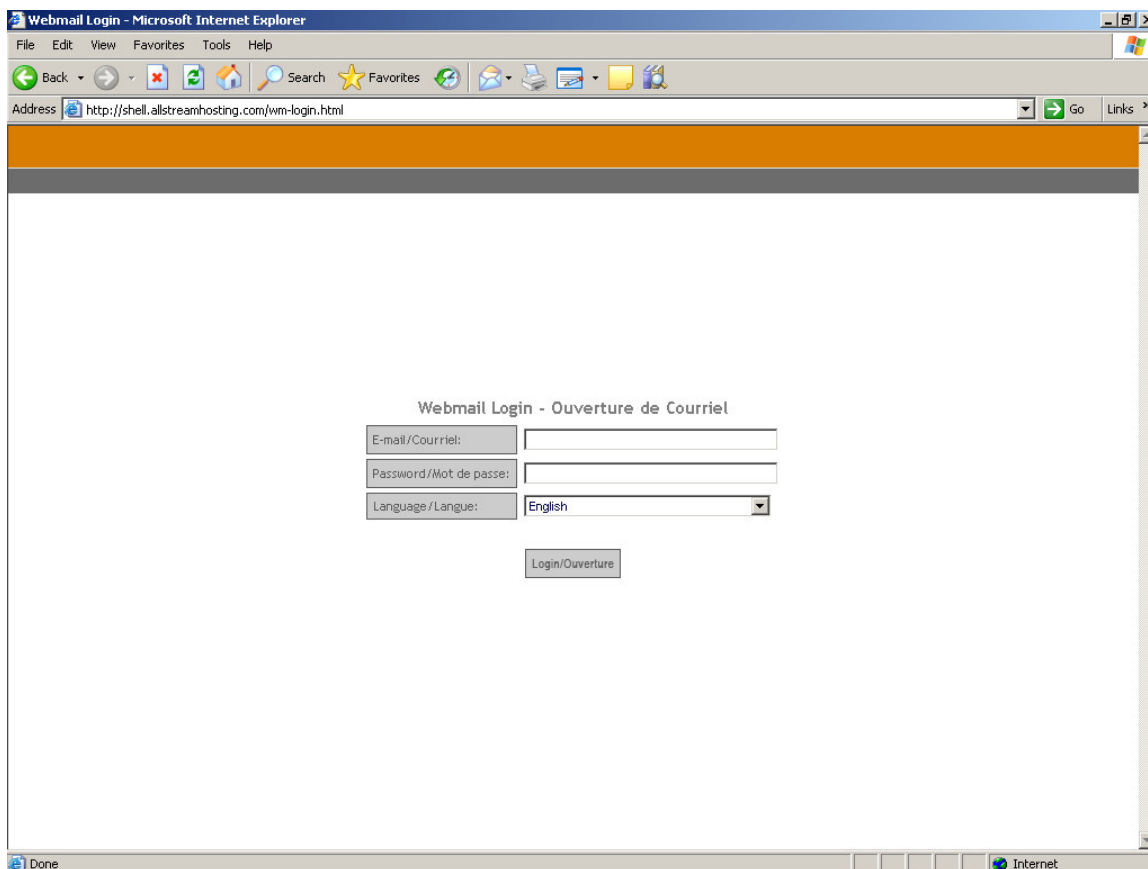


L'information contenue dans le présent guide est fournie à titre de référence seulement et est fondée sur une configuration standard. Comme la configuration du système et des logiciels peut varier d'un utilisateur à l'autre, Allstream ne peut garantir que vous obtiendrez les résultats escomptés. En cas de doute, Allstream vous recommande d'obtenir l'aide d'un technicien expert de votre choix. Allstream n'assume aucune responsabilité pour toute perte ou dommage résultant de l'enregistrement et du transfert de votre nom de domaine effectué en respectant les instructions fournies dans le présent guide. En suivant les présentes directives de configuration, vous assumez tous les risques de perte et de dommage. © 2007 MTS Allstream Inc. Tous droits réservés.)

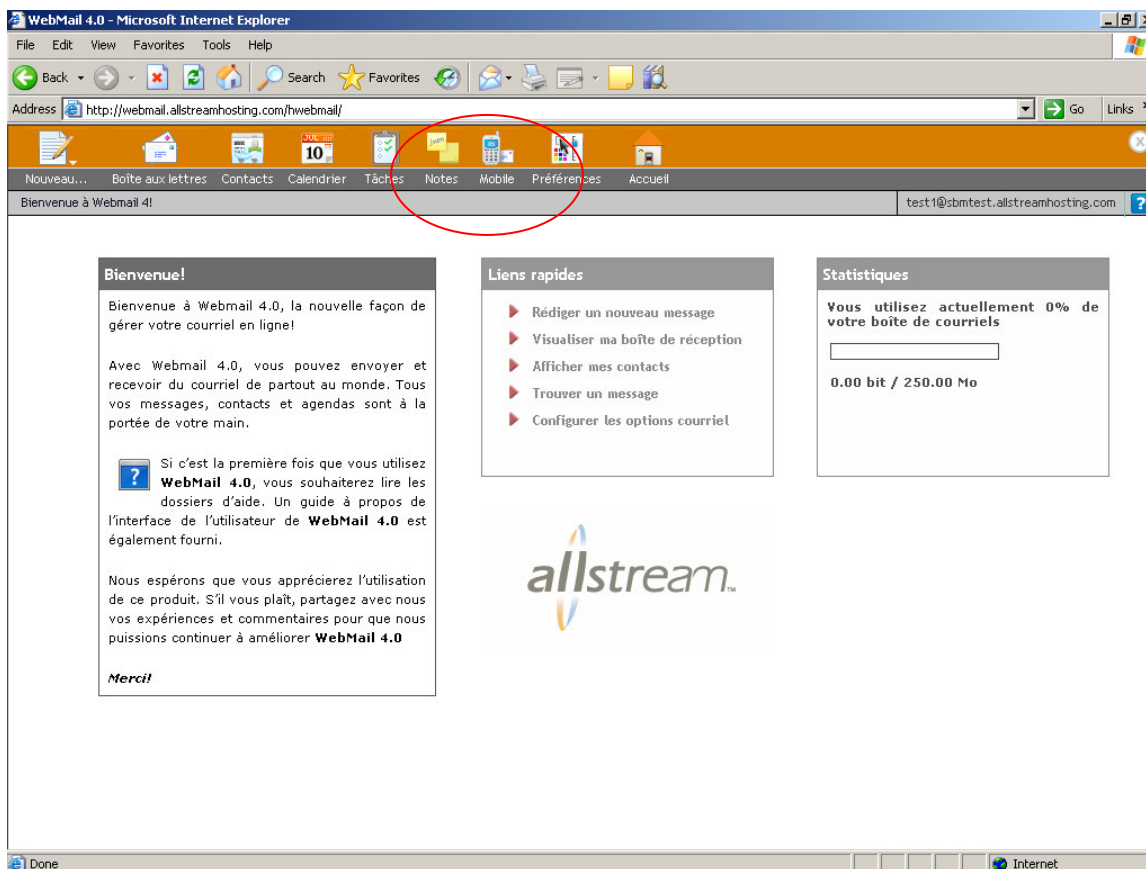


2. Ouvrez une session dans votre compte de courriel Web en cliquant sur « Connexion à votre courriel ».

L'information contenue dans le présent guide est fournie à titre de référence seulement et est fondée sur une configuration standard. Comme la configuration du système et des logiciels peut varier d'un utilisateur à l'autre, Allstream ne peut garantir que vous obtiendrez les résultats escomptés. En cas de doute, Allstream vous recommande d'obtenir l'aide d'un technicien expert de votre choix. Allstream n'assume aucune responsabilité pour toute perte ou dommage résultant de l'enregistrement et du transfert de votre nom de domaine effectué en respectant les instructions fournies dans le présent guide. En suivant les présentes directives de configuration, vous assumez tous les risques de perte et de dommage. © 2007 MTS Allstream Inc. Tous droits réservés.

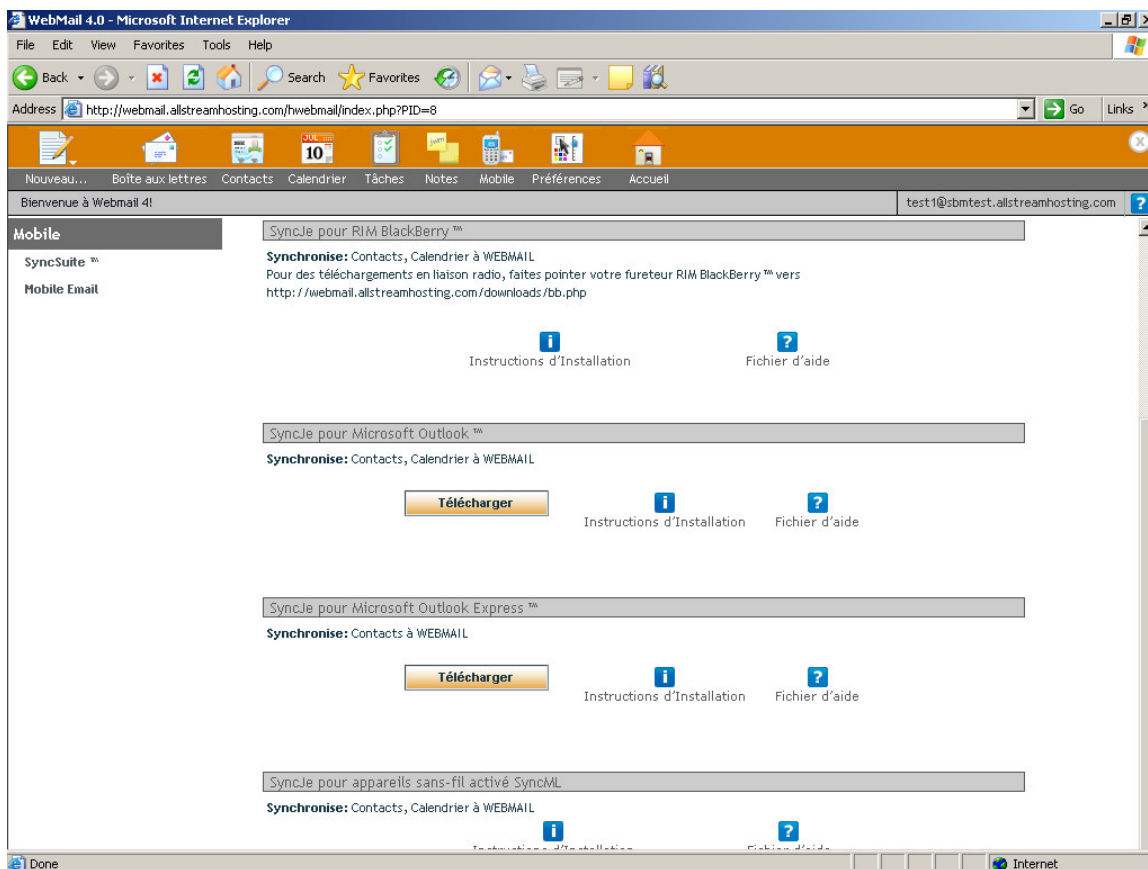


L'information contenue dans le présent guide est fournie à titre de référence seulement et est fondée sur une configuration standard. Comme la configuration du système et des logiciels peut varier d'un utilisateur à l'autre, Allstream ne peut garantir que vous obtiendrez les résultats escomptés. En cas de doute, Allstream vous recommande d'obtenir l'aide d'un technicien expert de votre choix. Allstream n'assume aucune responsabilité pour toute perte ou dommage résultant de l'enregistrement et du transfert de votre nom de domaine effectué en respectant les instructions fournies dans le présent guide. En suivant les présentes directives de configuration, vous assumez tous les risques de perte et de dommage. © 2007 MTS Allstream Inc. Tous droits réservés.



3. Cliquez sur « Mobile », puis sur « Téléchargements ».

L'information contenue dans le présent guide est fournie à titre de référence seulement et est fondée sur une configuration standard. Comme la configuration du système et des logiciels peut varier d'un utilisateur à l'autre, Allstream ne peut garantir que vous obtiendrez les résultats escomptés. En cas de doute, Allstream vous recommande d'obtenir l'aide d'un technicien expert de votre choix. Allstream n'assume aucune responsabilité pour toute perte ou dommage résultant de l'enregistrement et du transfert de votre nom de domaine effectué en respectant les instructions fournies dans le présent guide. En suivant les présentes directives de configuration, vous assumez tous les risques de perte et de dommage. © 2007 MTS Allstream Inc. Tous droits réservés.



4. Sélectionnez « SyncJe pour Microsoft Outlook Express » et cliquez sur « Télécharger ».

L'information contenue dans le présent guide est fournie à titre de référence seulement et est fondée sur une configuration standard. Comme la configuration du système et des logiciels peut varier d'un utilisateur à l'autre, Allstream ne peut garantir que vous obtiendrez les résultats escomptés. En cas de doute, Allstream vous recommande d'obtenir l'aide d'un technicien expert de votre choix. Allstream n'assume aucune responsabilité pour toute perte ou dommage résultant de l'enregistrement et du transfert de votre nom de domaine effectué en respectant les instructions fournies dans le présent guide. En suivant les présentes directives de configuration, vous assumez tous les risques de perte et de dommage. © 2007 MTS Allstream Inc. Tous droits réservés.

5. Un écran d'accueil apparaîtra une fois que le téléchargement du fichier sera terminé.

- a. Cliquez sur « Suivant » pour poursuivre.
- b. Cliquez sur « Annuler » pour arrêter l'installation.

6. Contrat de licence d'utilisation

- a. Cliquez sur « Précédent » pour revenir à l'écran précédent.
- b. Cliquez sur « Suivant » pour accepter le contrat de licence d'utilisation.
- c. Cliquez sur « Annuler » pour arrêter l'installation.

7. Sélectionnez un répertoire où sauvegarder SyncJe pour Outlook Express.

- a. Cliquez sur « Précédent » pour revenir à l'écran précédent.
- b. Cliquez sur « Suivant » pour accepter le répertoire indiqué.
- c. Cliquez sur « Annuler » pour arrêter l'installation.

8. Installez l'application dans le dossier *SyncSuite\SyncJe for Outlook Express*.

- a. Cliquez sur « Précédent » pour revenir à l'écran précédent.
- b. Cliquez sur « Suivant » pour accepter le nom du dossier ou inscrivez le nom de dossier désiré.
- c. Cliquez sur « Annuler » pour arrêter l'installation.

9. Installation terminée

- a. Cliquez sur « Terminer ».

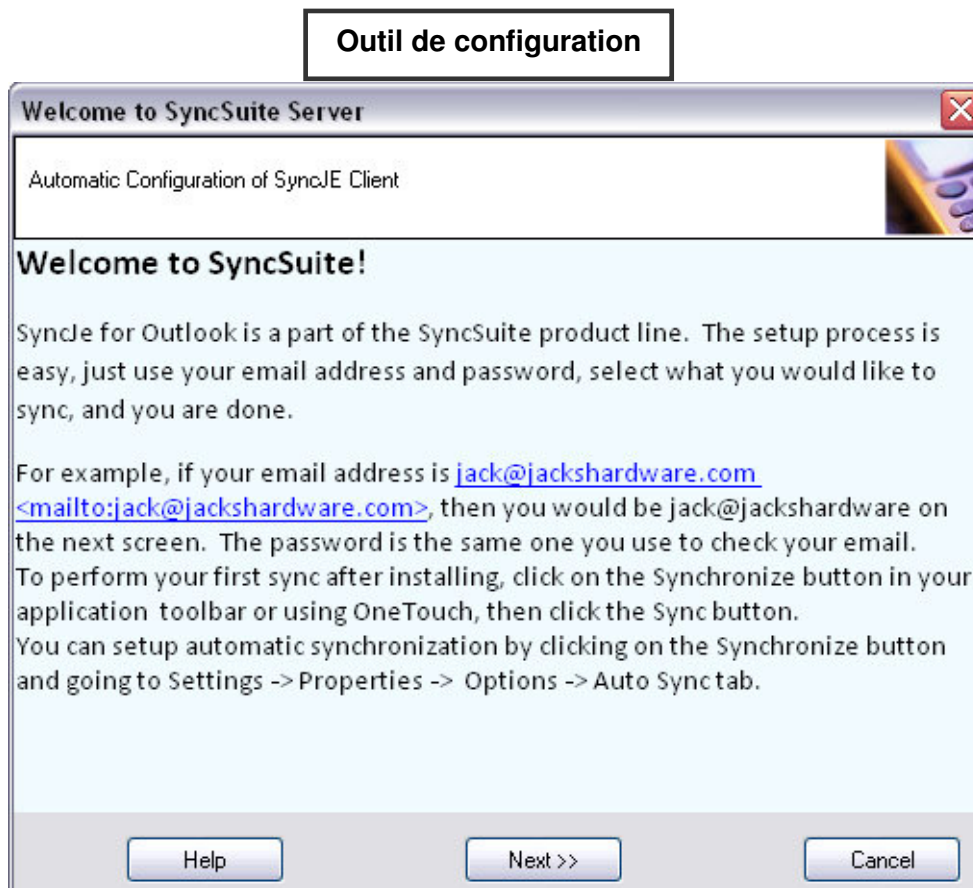


Après avoir installé l'application, vous pouvez lancer SyncJe pour Outlook Express en naviguant à partir du menu Démarrer > Tous les programmes > SyncSuite > SyncJe pour Outlook Express. Cliquez ensuite sur « SyncJe OneTouch » pour lancer l'outil de configuration d'un nouveau service.

A) Lancement de l'outil de configuration

Lancez SyncJe pour Outlook Express en naviguant à partir du menu Démarrer > Tous les programmes > SyncSuite > SyncJe pour Outlook Express.

Cliquez sur « SyncJe OneTouch » pour lancer l'outil de configuration.



L'outil de configuration sert à créer une connexion qui vous permettra de synchroniser votre liste de contacts en la téléchargeant sur le serveur. Une fois l'information sauvegardée sur le serveur, vous pourrez la synchroniser avec d'autres logiciels clients Outlook Express et dispositifs portables.



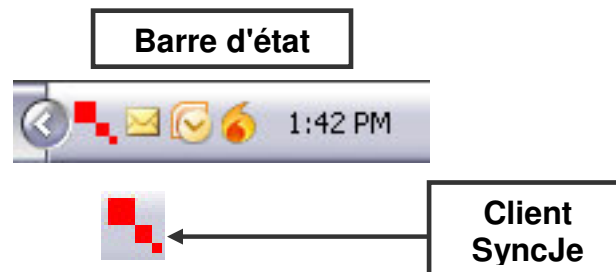
En raison d'une limitation d'Outlook Express, SyncJe pour Outlook Express synchronise seulement les listes de contacts, tandis que SyncJe pour Outlook permet de synchroniser les listes de contacts et les calendriers.

L'information contenue dans le présent guide est fournie à titre de référence seulement et est fondée sur une configuration standard. Comme la configuration du système et des logiciels peut varier d'un utilisateur à l'autre, Allstream ne peut garantir que vous obtiendrez les résultats escomptés. En cas de doute, Allstream vous recommande d'obtenir l'aide d'un technicien expert de votre choix. Allstream n'assume aucune responsabilité pour toute perte ou dommage résultant de l'enregistrement et du transfert de votre nom de domaine effectué en respectant les instructions fournies dans le présent guide. En suivant les présentes directives de configuration, vous assumez tous les risques de perte et de dommage. © 2007 MTS Allstream Inc. Tous droits réservés.)

B) Outil de configuration

Cliquez sur *SyncJe OneTouch* dans le menu Démarrer > Tous les programmes > SyncSuite > SyncJe pour Outlook Express.

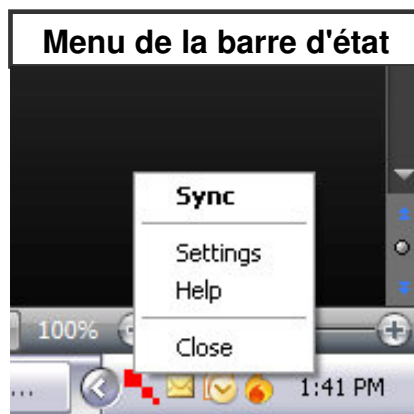
1. Cliquez sur « Suivant » pour lancer l'outil de configuration.
2. Inscrivez votre adresse de courriel au long et votre mot de passe.
 - a. Cliquez sur « Précédent » pour revenir à l'écran précédent.
 - b. Cliquez sur « Suivant » pour accepter les renseignements fournis au serveur.
 - c. Cliquez sur « Annuler » pour ne pas tenir compte des modifications et fermer l'outil de configuration.
3. Terminez l'installation.
 - a. Cliquez sur « Précédent » pour revenir à l'écran précédent.
 - b. Cliquez sur « Terminer » pour achever la configuration.
 - c. Cliquez sur « Annuler » pour ne pas tenir compte des modifications et fermer l'outil de configuration.
4. Vous verrez le client SyncJe dans la barre d'état système.



3 Propriétés de SyncJe pour Outlook Express

Cliquez avec le bouton gauche de la souris sur l'icône du client SyncJe paraissant dans la barre d'état système. La présente section décrit comment modifier les options relatives au serveur et au logiciel SyncJe.

Cliquez sur « Settings » (Paramètres).



Les propriétés de SyncJe comportent les options suivantes :

Options	Description
Sync (Synchroniser)	Cette option permet de synchroniser les contacts.
Settings (Paramètres)	Cette option permet de modifier les options du serveur et de SyncJe.
Help (Aide)	Cette option permet d'ouvrir les fichiers d'aide.
Close (Fermer)	Cette option ferme le menu des propriétés de SyncJe.

Propriétés de SyncJe



L'écran des propriétés de SyncJe comporte deux sections :

1. Edit Server (Modifier le serveur)

La section Edit Server (Modifier le serveur) vous permet de modifier les renseignements sur le compte SyncJe, c.-à-d. l'adresse de courriel et le mot de passe.

Boutons	Description
Edit (Modifier)	<p>Permet de préciser quelle adresse de courriel est visée par SyncJe pour Outlook Express.</p> <p>Pour sélectionner les dossiers à synchroniser avec l'adresse de courriel, suivez les étapes ci-dessous :</p> <ul style="list-style-type: none"> • Cliquez sur « Edit » (Modifier) dans la section « Edit Server » (Modifier le serveur). • Inscrivez l'adresse de courriel et le mot de passe. • Sélectionnez ou désélectionnez les dossiers touchés par le processus de synchronisation. Par défaut, les deux dossiers sont sélectionnés.

2. Options

Boutons	Description
About (À propos)	Permet de consulter le numéro de version de l'application.
Proxy (Mandataire)	Les paramètres de cette section sont utilisés uniquement lorsque votre connexion Internet doit emprunter un serveur mandataire. Si c'est le cas, cochez la case « Use Proxy Server » (Utiliser un serveur mandataire) et inscrivez le numéro du port et le nom du serveur mandataire.
Options	<p>Vous permet de modifier les éléments suivants :</p> <ul style="list-style-type: none"> ○ Options de l'interface utilisateur ○ Élimination des doublons ○ Synchronisation du calendrier <p>La section Options comporte quatre sous-sections :</p> <ol style="list-style-type: none"> 1. Plug-In (Extension) – Cet onglet vous permet de régler les options de la barre d'outils et du menu afin d'inclure SyncJe dans la barre d'outils et dans le menu. Vous pouvez également régler la fonction « One Touch Sync », qui synchronisera vos données sans que vous ayez à ouvrir Outlook Express. 2. Auto-Sync (Synchronisation automatique) – Cet onglet permet de préciser l'heure et le jour de la synchronisation automatique. Il faut obligatoirement fournir une adresse de courriel et un mot de passe pour utiliser cette fonction. 3. Maintenance (Gestion) – Cet onglet indique au logiciel de vérifier les contacts pour supprimer les doublons. 4. Logs (Registre) – Cet onglet permet de conserver des registres des synchronisations précédentes. Un registre est automatiquement créé lorsque vous synchronisez vos données.

4 Synchronisation à l'aide de SyncJe pour Outlook Express

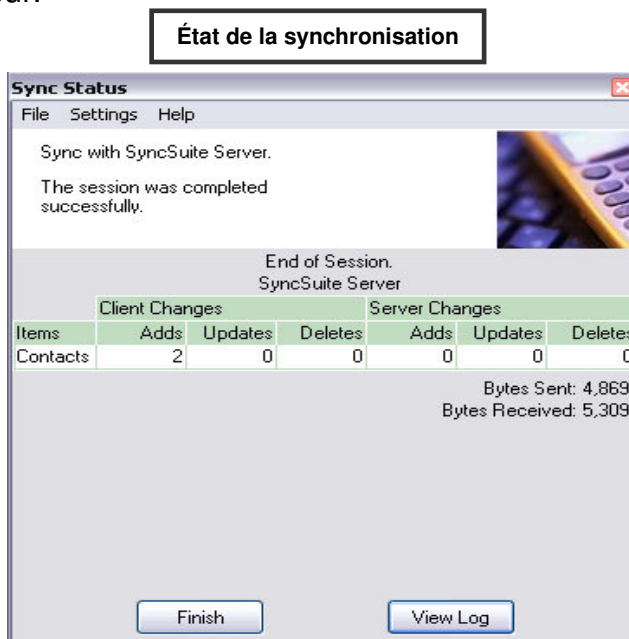
Une fois l'installation de SyncJe terminée, une nouvelle icône devrait paraître dans la barre d'état système.



A) Synchronisation

Cliquez avec le bouton gauche de la souris sur l'icône du client SyncJe paraissant dans la barre d'état système.

1. Cliquez sur le bouton « Synchroniser » pour lancer la synchronisation.
2. La synchronisation se fera en sauvegardant vos données Outlook Express sur le serveur.



Le temps requis pour la synchronisation varie en fonction du nombre de contacts dans Outlook Express.

L'information contenue dans le présent guide est fournie à titre de référence seulement et est fondée sur une configuration standard. Comme la configuration du système et des logiciels peut varier d'un utilisateur à l'autre, Allstream ne peut garantir que vous obtiendrez les résultats escomptés. En cas de doute, Allstream vous recommande d'obtenir l'aide d'un technicien expert de votre choix. Allstream n'assume aucune responsabilité pour toute perte ou dommage résultant de l'enregistrement et du transfert de votre nom de domaine effectué en respectant les instructions fournies dans le présent guide. En suivant les présentes directives de configuration, vous assumez tous les risques de perte et de dommage. © 2007 MTS Allstream Inc. Tous droits réservés.)

5 Désinstallation de SyncJe pour Outlook Express

Deux méthodes permettent de désactiver SyncJe pour Outlook Express :

1. **Désinstallation à partir du panneau de configuration** : cette méthode supprime l'application de manière permanente.
2. **Désinstallation à partir du menu Démarrer** : cette méthode supprime l'application de manière permanente.

A) Désinstallation à partir du panneau de configuration

Vous pouvez supprimer SyncJe pour Outlook Express à partir du panneau de configuration. Cependant, cette action supprimera SyncJe pour Outlook Express de manière permanente.



Désinstaller SyncJe à partir du panneau de configuration :

1. Ouvrez le panneau de configuration.
2. Cliquez sur « Ajouter ou supprimer des programmes ».
3. Repérez « SyncJe pour Outlook Express » dans la liste des programmes installés.
 - a. Cliquez sur « Modifier/Supprimer ».
4. Supprimez SyncJe.

Ajouter ou supprimer des programmes

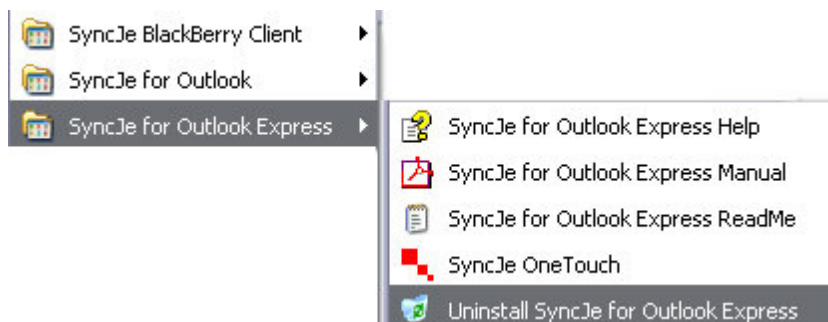


B) Désinstallation à partir du menu Démarrer

Désinstaller SyncJe à partir du menu Démarrer

1. Cliquez sur **Démarrer > Tous les programmes**
2. Repérez **SyncSuite > SyncJe for Outlook Express > Uninstall SyncJe for Outlook Express.**
3. Cliquez sur « Oui » pour désinstaller SyncJe pour Outlook Express.

Désinstallation de SyncJe pour Outlook



SyncJe pour Outlook Express est supprimé de votre ordinateur de manière permanente lorsque vous désinstallez le programme à partir du panneau de configuration ou du menu Démarrer.

L'information contenue dans le présent guide est fournie à titre de référence seulement et est fondée sur une configuration standard. Comme la configuration du système et des logiciels peut varier d'un utilisateur à l'autre, Allstream ne peut garantir que vous obtiendrez les résultats escomptés. En cas de doute, Allstream vous recommande d'obtenir l'aide d'un technicien expert de votre choix. Allstream n'assume aucune responsabilité pour toute perte ou dommage résultant de l'enregistrement et du transfert de votre nom de domaine effectué en respectant les instructions fournies dans le présent guide. En suivant les présentes directives de configuration, vous assumez tous les risques de perte et de dommage. (© 2007 MTS Allstream Inc. Tous droits réservés.)