

Guide à l'intention des clients d'Allstream Petites entreprises

Hébergement Web

La présente information est fournie pour votre commodité, à titre de référence seulement, et est basée sur une configuration standard. Étant donné que la configuration des systèmes et des logiciels peut varier d'un utilisateur à l'autre, Allstream ne garantit pas que les présentes instructions donneront les résultats escomptés. Allstream ne garantit pas que suivre ces instructions à la lettre vous évitera de causer du tort à votre système. En cas de doute, Allstream vous recommande de demander l'aide d'un technicien expert de votre choix. Si vous choisissez de paramétrer votre système par vous-même, Allstream n'assumera aucune responsabilité pour toute perte ou tout dommage pouvant découler du paramétrage de votre site Web comme indiqué dans le présent guide. En effectuant vous-même ce paramétrage, vous assumez tous les risques de perte ou de dommage. (© 2009 MTS Allstream Inc. Tous droits réservés.)

Table des matières

Table des matières.....	2
Introduction.....	3
Hébergement Web	3
Accès au site d'administration des services d'hébergement Web	3
Copie de fichiers sur les serveurs Web d'Allstream Petites entreprises.....	6
Transfert d'un site Web existant aux serveurs Web d'Allstream Petites entreprises ...	13
Contexte.....	13
Deux approches.....	13
Approche directe.....	13
Approche en parallèle	14
Annexes.....	17
Annexe 1 – Glossaire	17
Nom de domaine.....	17
Domaine de premier niveau	17
Annexe 2 – Soutien technique	17

La présente information est fournie pour votre commodité, à titre de référence seulement, et est basée sur une configuration standard. Étant donné que la configuration des systèmes et des logiciels peut varier d'un utilisateur à l'autre, Allstream ne garantit pas que les présentes instructions donneront les résultats escomptés. Allstream ne garantit pas que suivre ces instructions à la lettre vous évitera de causer du tort à votre système. En cas de doute, Allstream vous recommande de demander l'aide d'un technicien expert de votre choix. Si vous choisissez de paramétrer votre système par vous-même, Allstream n'assumera aucune responsabilité pour toute perte ou tout dommage pouvant découler du paramétrage de votre site Web comme indiqué dans le présent guide. En effectuant vous-même ce paramétrage, vous assumez tous les risques de perte ou de dommage. (© 2009 MTS Allstream Inc. Tous droits réservés.)

Introduction

Bienvenue chez Allstream Petites entreprises. Nous avons rédigé le présent document pour aider nos clients à obtenir le meilleur rendement possible de leurs services de télécommunications. Même si nous disposons d'un excellent service de soutien technique, nous avons conçu notre système de façon à ce que nos clients puissent contrôler leurs propres systèmes facilement et efficacement.

Hébergement Web

Accès au site d'administration des services d'hébergement Web

Pour accéder au portail d'administration des services d'hébergement Web d'Allstream Petites entreprises afin de gérer votre site Web, allez au site Web d'Allstream Petites entreprises et cliquez sur le lien *Mes comptes* pour accéder à votre portail d'administration.

<http://www.allstream.com/fr/smallbusiness/>

allstream. télécommunications petites entreprises

Page d'accueil Produits et services À propos de vous Promotions Articles Aide et outils À propos de nous Contact

English
Mes comptes
Allstream.com

ALLSTREAM PETITES ENTREPRISES
est une société de télécoms détenue et exploitée par des Canadiens.

Notre seule préoccupation consiste à vous offrir un ensemble de solutions très avantageuses pour votre petite entreprise:
Coûts réduits ... Excellent service à la clientèle ... Connectivité fiable

SYSTÈME TÉLÉPHONIQUE HÉBERGÉ

OBTENEZ LE PREMIER MOIS DE SERVICE GRATUITEMENT

CONTACTEZ-NOUS

La présente information est fournie pour votre commodité, à titre de référence seulement, et est basée sur une configuration standard. Étant donné que la configuration des systèmes et des logiciels peut varier d'un utilisateur à l'autre, Allstream ne garantit pas que les présentes instructions donneront les résultats escomptés. Allstream ne garantit pas que suivre ces instructions à la lettre vous évitera de causer du tort à votre système. En cas de doute, Allstream vous recommande de demander l'aide d'un technicien expert de votre choix. Si vous choisissez de paramétrer votre système par vous-même, Allstream n'assumera aucune responsabilité pour toute perte ou tout dommage pouvant découler du paramétrage de votre site Web comme indiqué dans le présent guide. En effectuant vous-même ce paramétrage, vous assumez tous les risques de perte ou de dommage. (© 2009 MTS Allstream Inc. Tous droits réservés.)

Cliquez sur le lien **Ouverture de session** dans la section Hébergement Web.

allstream. *telecommunications*
petites entreprises

Page d'accueil | Produits et services | À propos de vous | Promotions | Articles | Aide et outils | À propos de nous

English
Mes comptes
Allstream.com
Contact

Page d'accueil > Mes comptes

Mes comptes

Accès au courriel Web
Accédez à vos courriels à distance ou modifiez les paramètres à votre convenance.
Connexion à votre courriel
Gestion des comptes de courriel

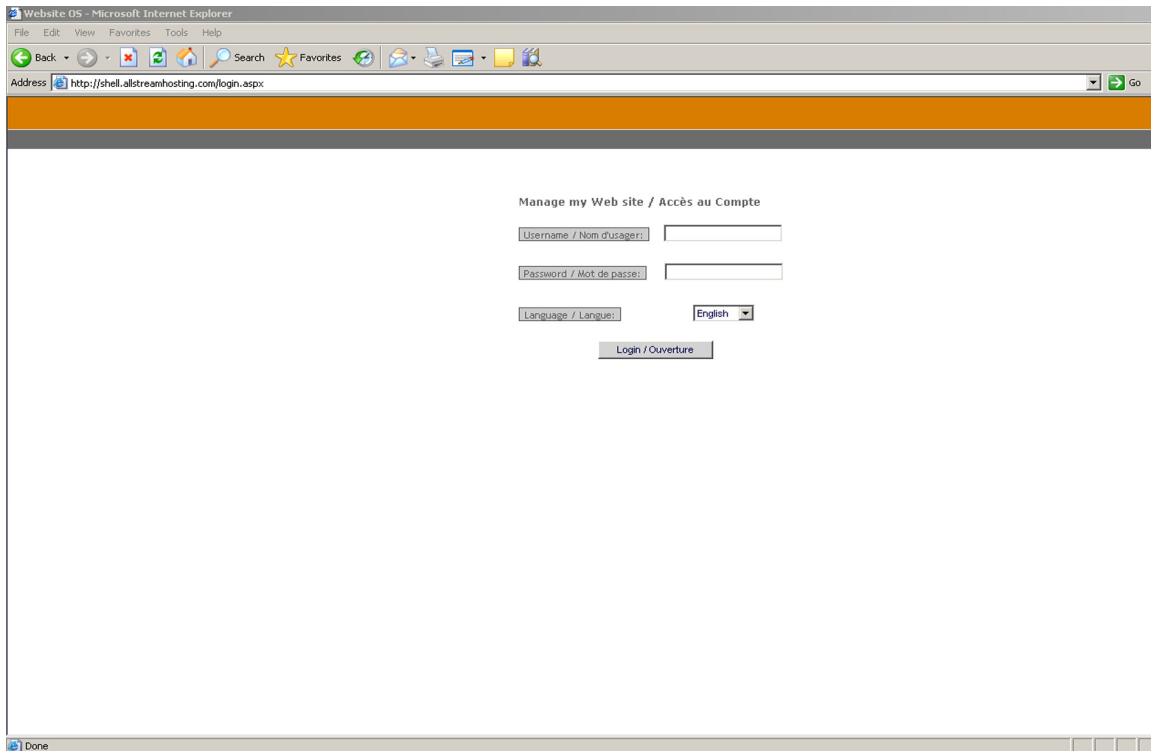
Système téléphonique hébergé
Accédez à votre portail en ligne, réglez les paramètres à votre convenance et modifiez vos options d'appel.
Ouverture de session de l'utilisateur
Ouverture de session de l'administrateur

Hébergement Web
Accédez à votre compte de site Web hébergé et modifiez les paramètres à votre convenance.
Ouverture de session

Pour les offres spéciales
Veuillez inscrire votre adresse de courriel pour recevoir à titre exclusif de l'information en ligne et des renseignements sur nos offres spéciales.
Entrer l'adresse de courriel
Soumettre
Politique sur la protection de la vie privée

Plan du site | Politique sur la protection de la vie privée | Modalités de service | Allstream.com | © Manitoba Telecom Services Inc. Utilisé en vertu d'une licence.

La présente information est fournie pour votre commodité, à titre de référence seulement, et est basée sur une configuration standard. Étant donné que la configuration des systèmes et des logiciels peut varier d'un utilisateur à l'autre, Allstream ne garantit pas que les présentes instructions donneront les résultats escomptés. Allstream ne garantit pas que suivre ces instructions à la lettre vous évitera de causer du tort à votre système. En cas de doute, Allstream vous recommande de demander l'aide d'un technicien expert de votre choix. Si vous choisissez de paramétrer votre système par vous-même, Allstream n'assumera aucune responsabilité pour toute perte ou tout dommage pouvant découler du paramétrage de votre site Web comme indiqué dans le présent guide. En effectuant vous-même ce paramétrage, vous assumez tous les risques de perte ou de dommage. (© 2009 MTS Allstream Inc. Tous droits réservés.)



Entrez votre nom d'utilisateur et votre mot de passe, soit votre nom de domaine dans le champ réservé au nom d'utilisateur et le mot de passe par défaut qui vous a été fourni par Allstream Petites entreprises dans l'espace prévu à cet effet. Cliquez sur **Ouverture** pour poursuivre.

La présente information est fournie pour votre commodité, à titre de référence seulement, et est basée sur une configuration standard. Étant donné que la configuration des systèmes et des logiciels peut varier d'un utilisateur à l'autre, Allstream ne garantit pas que les présentes instructions donneront les résultats escomptés. Allstream ne garantit pas que suivre ces instructions à la lettre vous évitera de causer du tort à votre système. En cas de doute, Allstream vous recommande de demander l'aide d'un technicien expert de votre choix. Si vous choisissez de paramétrer votre système par vous-même, Allstream n'assumera aucune responsabilité pour toute perte ou tout dommage pouvant découler du paramétrage de votre site Web comme indiqué dans le présent guide. En effectuant vous-même ce paramétrage, vous assumez tous les risques de perte ou de dommage. (© 2009 MTS Allstream Inc. Tous droits réservés.)

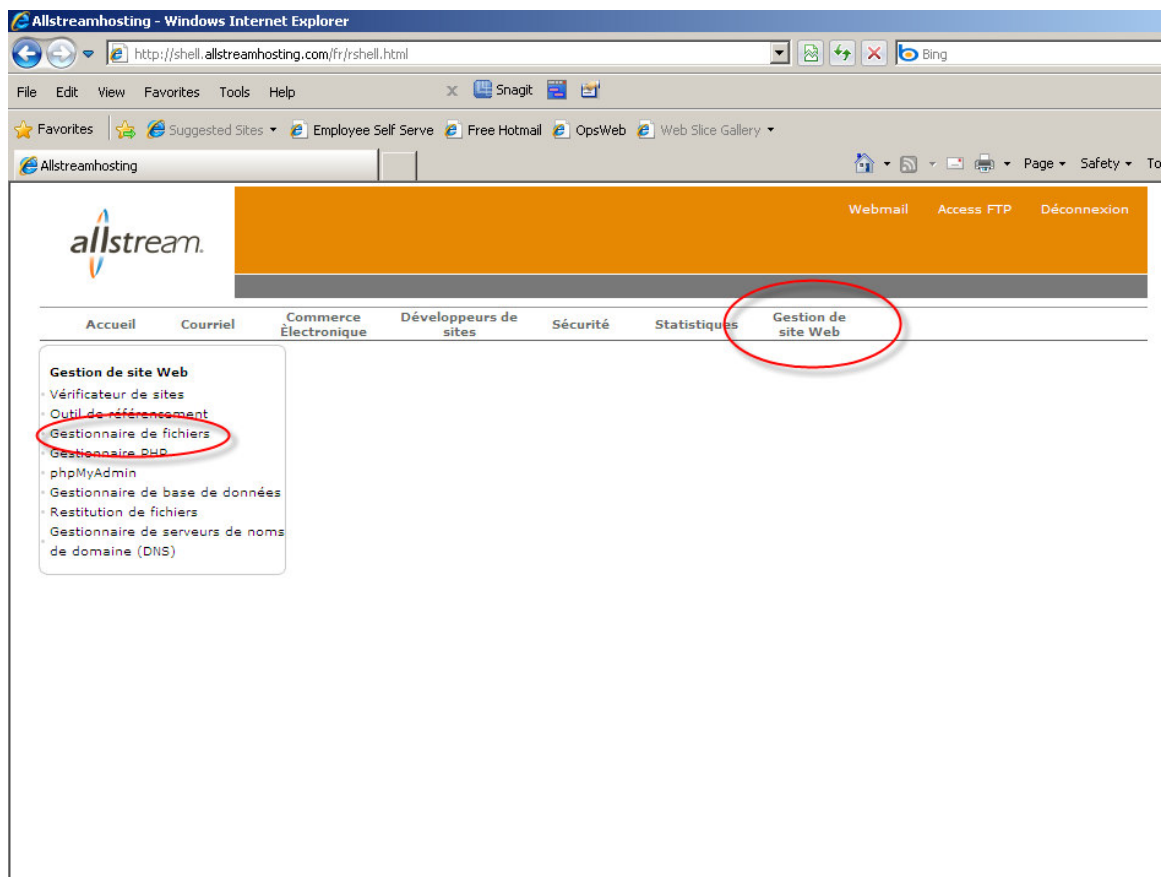
Copie de fichiers sur les serveurs Web d'Allstream Petites entreprises

La copie de fichiers sur un serveur Web est sans doute la tâche de gestion d'un site Web la plus fondamentale qui soit. Les fichiers renferment les données et définissent le format de votre site Web.

Les étapes qui suivent sont requises pour copier un fichier sur votre site Web.

Si vous n'êtes pas déjà raccordé au portail d'administration de site Web d'Allstream Petites entreprises, faites-le maintenant (voir la section Accès au site d'administration des services d'hébergement à la page 3).

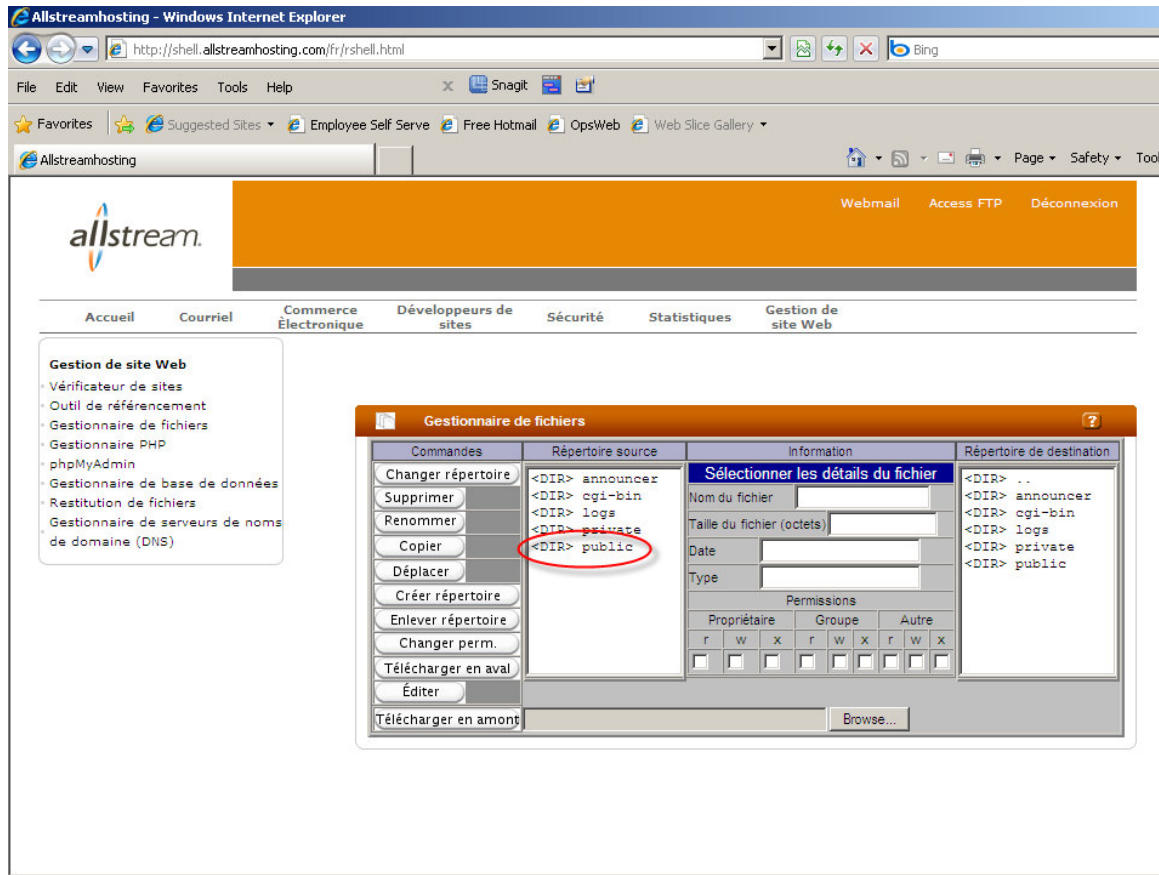
Une fois raccordé au portail d'administration de site Web, cliquez sur l'onglet **Gestion de site Web** et sélectionnez l'onglet **Gestionnaire de fichiers**.



La présente information est fournie pour votre commodité, à titre de référence seulement, et est basée sur une configuration standard. Étant donné que la configuration des systèmes et des logiciels peut varier d'un utilisateur à l'autre, Allstream ne garantit pas que les présentes instructions donneront les résultats escomptés. Allstream ne garantit pas que suivre ces instructions à la lettre vous évitera de causer du tort à votre système. En cas de doute, Allstream vous recommande de demander l'aide d'un technicien expert de votre choix. Si vous choisissez de paramétrer votre système par vous-même, Allstream n'assumera aucune responsabilité pour toute perte ou tout dommage pouvant découler du paramétrage de votre site Web comme indiqué dans le présent guide. En effectuant vous-même ce paramétrage, vous assumez tous les risques de perte ou de dommage. (© 2009 MTS Allstream Inc. Tous droits réservés.)

Généralement, le transfert des fichiers s'effectue dans le répertoire « public ». Toutefois, par défaut, lorsque vous accédez au gestionnaire de fichiers pour la première fois, vous vous retrouvez dans le répertoire source. Vous devrez donc changer de répertoire.

Cliquez sur l'élément **<DIR> public** dans la liste **Répertoire source**.



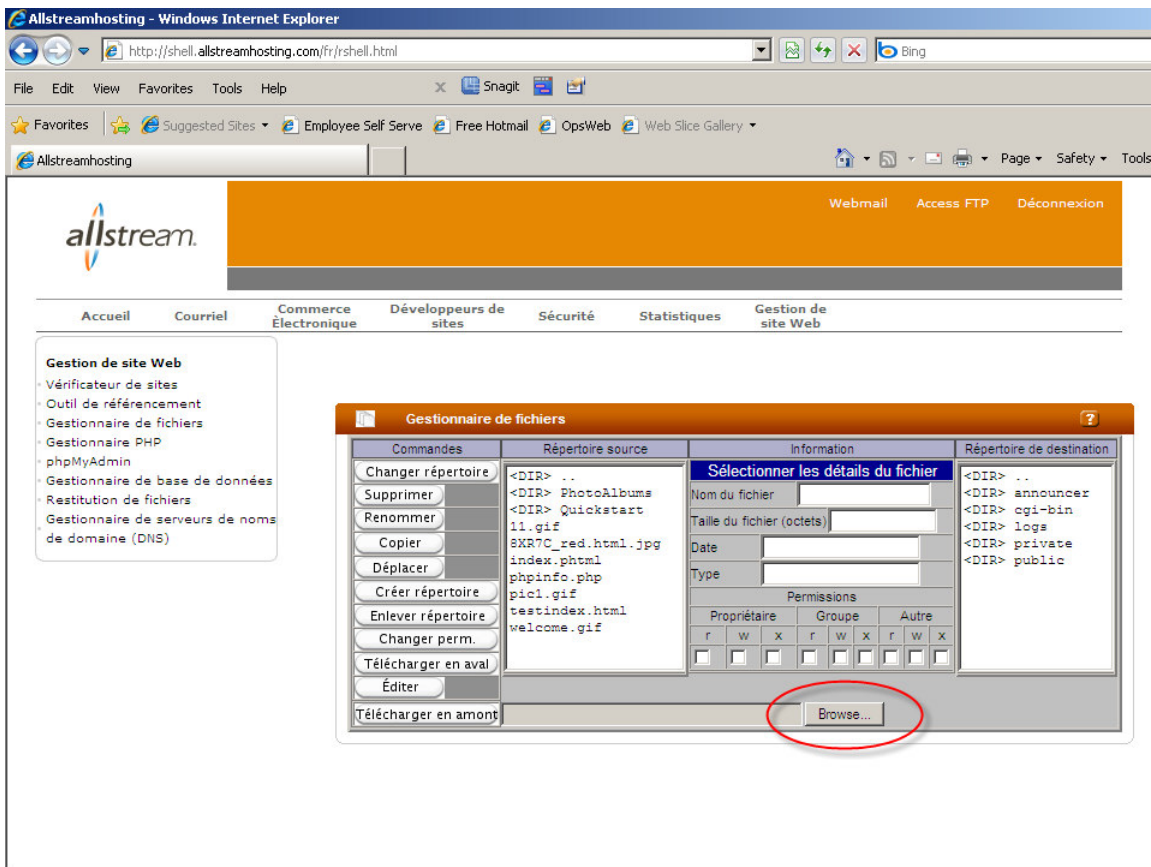
La présente information est fournie pour votre commodité, à titre de référence seulement, et est basée sur une configuration standard. Étant donné que la configuration des systèmes et des logiciels peut varier d'un utilisateur à l'autre, Allstream ne garantit pas que les présentes instructions donneront les résultats escomptés. Allstream ne garantit pas que suivre ces instructions à la lettre vous évitera de causer du tort à votre système. En cas de doute, Allstream vous recommande de demander l'aide d'un technicien expert de votre choix. Si vous choisissez de paramétrer votre système par vous-même, Allstream n'assumera aucune responsabilité pour toute perte ou tout dommage pouvant découler du paramétrage de votre site Web comme indiqué dans le présent guide. En effectuant vous-même ce paramétrage, vous assumez tous les risques de perte ou de dommage. (© 2009 MTS Allstream Inc. Tous droits réservés.)

Cliquez sur le bouton **Changer répertoire** pour accéder au répertoire sélectionné.

The screenshot shows a web browser window displaying the Allstreamhosting control panel. The main content area is titled "Gestionnaire de fichiers" (File Manager). It features a table with columns for "Commandes", "Répertoire source", "Information", and "Répertoire de destination". The "Commandes" column contains several buttons, with "Changer répertoire" (Change directory) highlighted by a red circle. The "Répertoire source" column lists files and directories such as "<DIR> ..", "<DIR> PhotoAlbums", "<DIR> Quickstart", "11.gif", "8XR7C_red.html.jpg", "index.phtml", "phpinfo.php", "pic1.gif", "testindex.html", and "welcome.gif". The "Information" column shows fields for "Nom du fichier", "Taille du fichier (octets)", "Date", and "Type", along with a "Permissions" table with columns for "Propriétaire", "Groupe", and "Autre", each with checkboxes for "r", "w", and "x". The "Répertoire de destination" column shows a list of directories: "<DIR> ..", "<DIR> annoncer", "<DIR> cgi-bin", "<DIR> logs", "<DIR> private", and "<DIR> public".

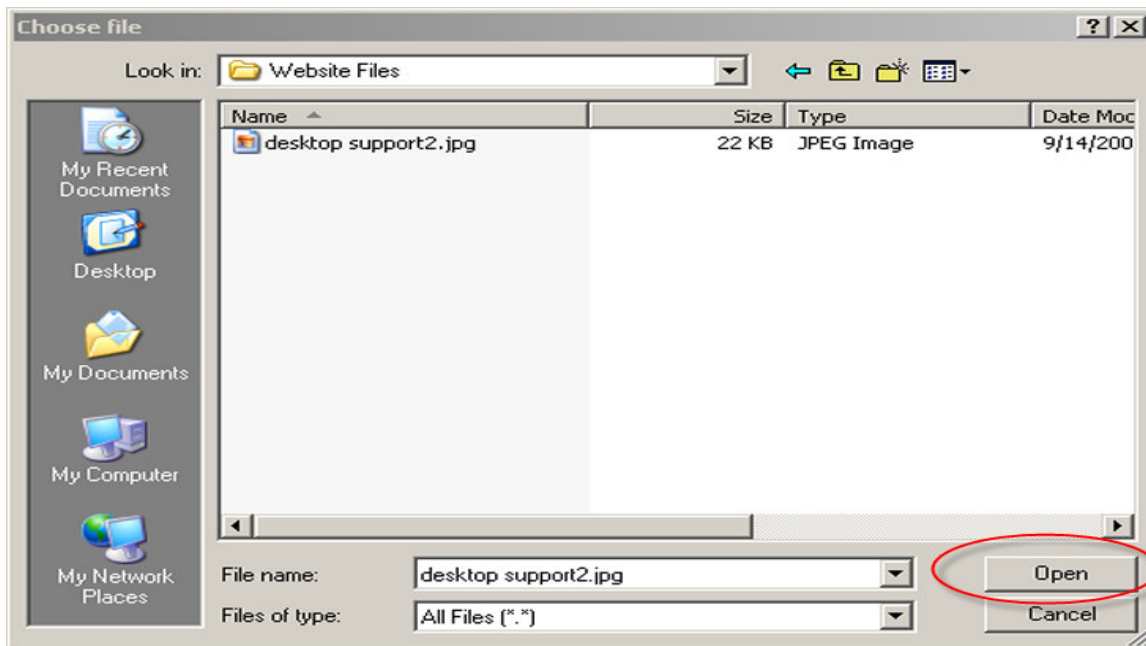
La présente information est fournie pour votre commodité, à titre de référence seulement, et est basée sur une configuration standard. Étant donné que la configuration des systèmes et des logiciels peut varier d'un utilisateur à l'autre, Allstream ne garantit pas que les présentes instructions donneront les résultats escomptés. Allstream ne garantit pas que suivre ces instructions à la lettre vous évitera de causer du tort à votre système. En cas de doute, Allstream vous recommande de demander l'aide d'un technicien expert de votre choix. Si vous choisissez de paramétrer votre système par vous-même, Allstream n'assumera aucune responsabilité pour toute perte ou tout dommage pouvant découler du paramétrage de votre site Web comme indiqué dans le présent guide. En effectuant vous-même ce paramétrage, vous assumez tous les risques de perte ou de dommage. (© 2009 MTS Allstream Inc. Tous droits réservés.)

Vous pouvez copier un fichier sur le site Web en recherchant d'abord le fichier, puis en le téléversant dans le site. Au bas de la fenêtre Gestionnaire de fichiers, cliquez sur le bouton **Browse (Rechercher)**.



La présente information est fournie pour votre commodité, à titre de référence seulement, et est basée sur une configuration standard. Étant donné que la configuration des systèmes et des logiciels peut varier d'un utilisateur à l'autre, Allstream ne garantit pas que les présentes instructions donneront les résultats escomptés. Allstream ne garantit pas que suivre ces instructions à la lettre vous évitera de causer du tort à votre système. En cas de doute, Allstream vous recommande de demander l'aide d'un technicien expert de votre choix. Si vous choisissez de paramétrer votre système par vous-même, Allstream n'assumera aucune responsabilité pour toute perte ou tout dommage pouvant découler du paramétrage de votre site Web comme indiqué dans le présent guide. En effectuant vous-même ce paramétrage, vous assumez tous les risques de perte ou de dommage. (© 2009 MTS Allstream Inc. Tous droits réservés.)

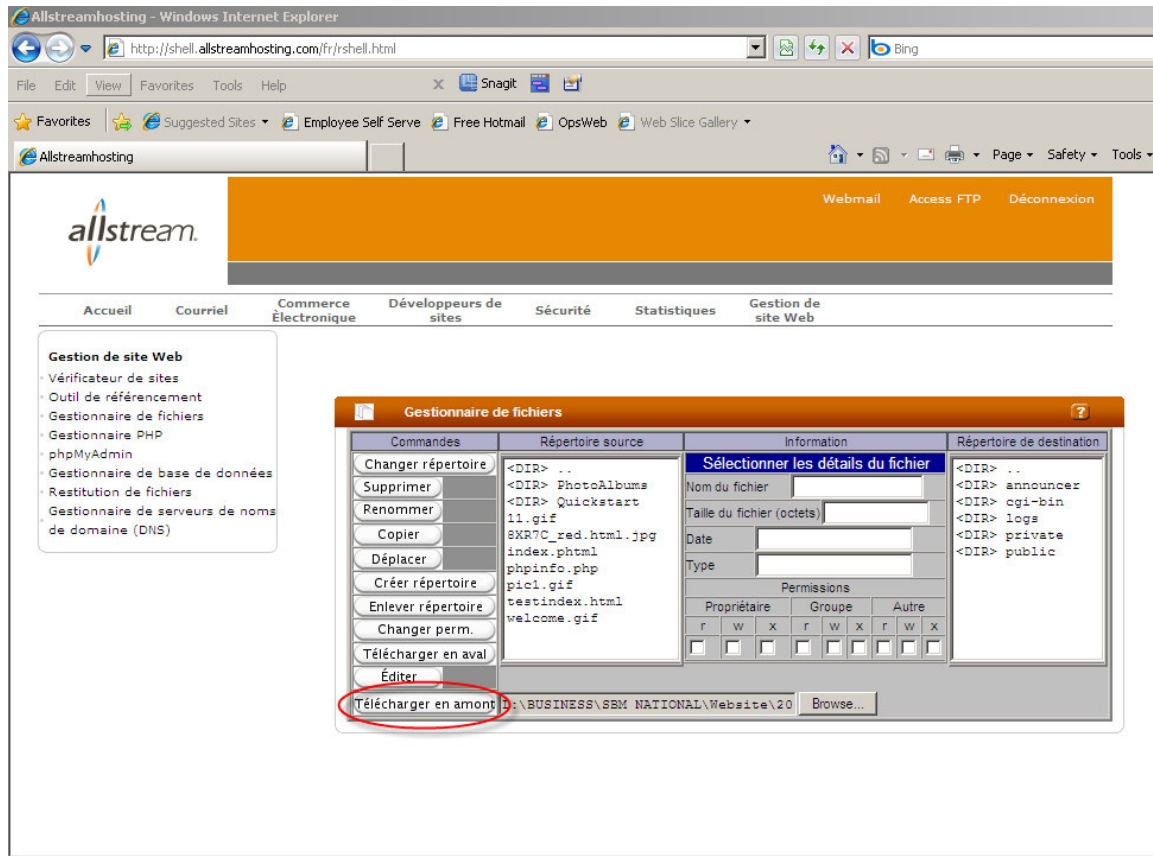
Une fenêtre de dialogue « Choose File » (Choix du fichier) apparaîtra. Rechercher le répertoire qui contient le fichier que vous souhaitez téléverser, sélectionnez ce fichier et cliquez sur le bouton **Open** (**Ouvrir**).



La présente information est fournie pour votre commodité, à titre de référence seulement, et est basée sur une configuration standard. Étant donné que la configuration des systèmes et des logiciels peut varier d'un utilisateur à l'autre, Allstream ne garantit pas que les présentes instructions donneront les résultats escomptés. Allstream ne garantit pas que suivre ces instructions à la lettre vous évitera de causer du tort à votre système. En cas de doute, Allstream vous recommande de demander l'aide d'un technicien expert de votre choix. Si vous choisissez de paramétrer votre système par vous-même, Allstream n'assumera aucune responsabilité pour toute perte ou tout dommage pouvant découler du paramétrage de votre site Web comme indiqué dans le présent guide. En effectuant vous-même ce paramétrage, vous assumez tous les risques de perte ou de dommage. (© 2009 MTS Allstream Inc. Tous droits réservés.)

Le fait de cliquer sur le bouton Open (Ouvrir) **ne permet pas de téléverser le fichier**, mais permet plutôt d'afficher les spécifications complètes du fichier (lettre du lecteur, chemin, nom et extension du fichier) dans la zone de texte qui se trouve à gauche du bouton Browse (Rechercher).

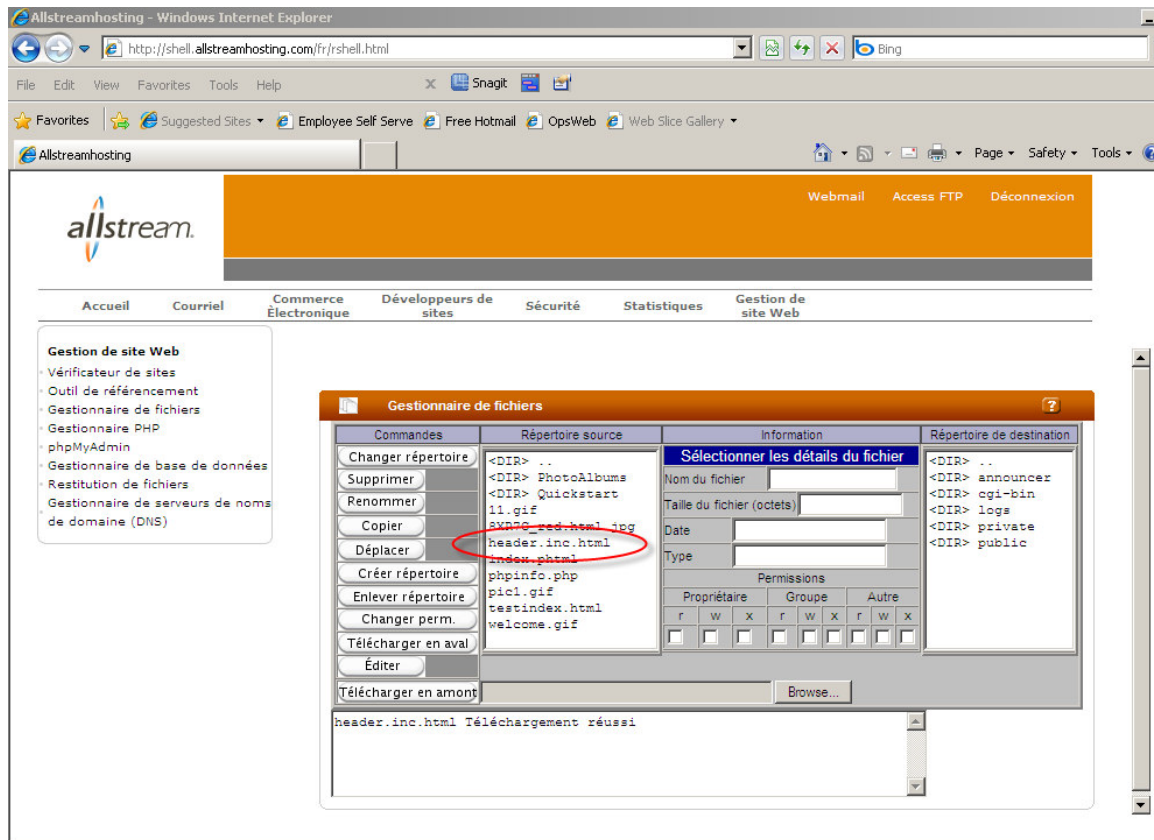
Pour téléverser le fichier sur le serveur Web, cliquez sur le bouton **Télécharger en amont**.



La présente information est fournie pour votre commodité, à titre de référence seulement, et est basée sur une configuration standard. Étant donné que la configuration des systèmes et des logiciels peut varier d'un utilisateur à l'autre, Allstream ne garantit pas que les présentes instructions donneront les résultats escomptés. Allstream ne garantit pas que suivre ces instructions à la lettre vous évitera de causer du tort à votre système. En cas de doute, Allstream vous recommande de demander l'aide d'un technicien expert de votre choix. Si vous choisissez de paramétrer votre système par vous-même, Allstream n'assumera aucune responsabilité pour toute perte ou tout dommage pouvant découler du paramétrage de votre site Web comme indiqué dans le présent guide. En effectuant vous-même ce paramétrage, vous assumez tous les risques de perte ou de dommage. (© 2009 MTS Allstream Inc. Tous droits réservés.)

Une fois le ou les fichiers téléchargés en amont (téléversés), le nom du fichier apparaîtra dans la boîte de message avec la mention « Téléchargement réussi ».

Le nom du fichier figurera également dans la boîte de la liste Répertoire source.



La présente information est fournie pour votre commodité, à titre de référence seulement, et est basée sur une configuration standard. Étant donné que la configuration des systèmes et des logiciels peut varier d'un utilisateur à l'autre, Allstream ne garantit pas que les présentes instructions donneront les résultats escomptés. Allstream ne garantit pas que suivre ces instructions à la lettre vous évitera de causer du tort à votre système. En cas de doute, Allstream vous recommande de demander l'aide d'un technicien expert de votre choix. Si vous choisissez de paramétrer votre système par vous-même, Allstream n'assumera aucune responsabilité pour toute perte ou tout dommage pouvant découler du paramétrage de votre site Web comme indiqué dans le présent guide. En effectuant vous-même ce paramétrage, vous assumez tous les risques de perte ou de dommage. (© 2009 MTS Allstream Inc. Tous droits réservés.)

Transfert d'un site Web existant aux serveurs Web d'Allstream Petites entreprises

Contexte

Les noms de domaine jouent deux rôles très utiles. Tout d'abord, ils sont beaucoup plus faciles à mémoriser que les adresses de réseau (par ex., www.google.ca au lieu de 72.14.205.99). Ensuite, ils sont virtuels, tandis que les adresses de réseau sont réelles et – surtout – liées à l'hôte. Cela signifie que si vous transférez votre site Web d'une entreprise de services d'hébergement à une autre, votre adresse de réseau changera, mais votre nom de domaine restera le même.

Toutefois, rappelez-vous que vous ne pouvez pas obtenir des données (par ex., une page Web) à partir d'un emplacement virtuel – vous devez accéder à une véritable adresse de réseau. Et comment votre navigateur fait-il pour accéder à un véritable serveur sur le réseau à partir d'une adresse virtuelle (par ex., www.google.ca) ?

Lorsque vous cliquez sur « Entrée » après avoir tapé www.google.ca dans la barre d'adresse de votre navigateur, ce dernier envoie un message à un serveur de noms de domaine (une base de données sur le réseau, essentiellement) demandant la véritable adresse de réseau associée à l'adresse virtuelle www.google.ca. Le serveur de noms de domaine recherche l'adresse www.google.ca dans sa base de données, obtient la véritable adresse de réseau et la transmet à votre navigateur, qui envoie alors une requête à cette adresse concernant une page Web (tout cela généralement en moins d'une seconde et sans aucune intervention de votre part).

Il existe un grand nombre de serveurs de noms de domaine et ils sont disposés, plus ou moins, de façon hiérarchique. Les mises à jour apportées à la base de données sont au départ envoyées aux serveurs de premier niveau à partir desquels elles se propagent dans la hiérarchie vers les serveurs des niveaux inférieurs. Les serveurs des niveaux inférieurs se chargent de l'extraction des changements. Donc, périodiquement, un serveur enverra un message au serveur qui est son supérieur dans la hiérarchie lui demandant les mises à jour effectuées dans la base de données.

Parce que les mises à jour sont extraites, et parce qu'il y a tellement de serveurs, vous n'êtes jamais certain si une mise à jour est effectivement parvenue à chaque serveur. À l'heure actuelle, on estime au mieux que les mises à jour devraient prendre 72 heures, même si certains experts jugent plutôt qu'elles nécessitent 120 heures.

Deux approches

Il y a deux façons de transférer un site Web existant d'un hôte à un autre : l'approche directe et l'approche en parallèle. La principale différence entre ces deux approches est que l'approche directe garantit que le site Web sera complètement indisponible pendant un court laps de temps (et jusqu'à trois jours pour certains utilisateurs) tandis que l'approche en parallèle a pour objectif de minimiser (et possiblement d'éliminer) la période d'interruption. Pour les entreprises qui peuvent tolérer l'indisponibilité de leur site Web, l'approche directe est tout indiquée. Pour les autres, l'approche en parallèle est une meilleure option.

Approche directe

Les principales étapes de l'approche directe sont les suivantes :

1. Faire une copie de votre site Web existant.

La présente information est fournie pour votre commodité, à titre de référence seulement, et est basée sur une configuration standard. Étant donné que la configuration des systèmes et des logiciels peut varier d'un utilisateur à l'autre, Allstream ne garantit pas que les présentes instructions donneront les résultats escomptés. Allstream ne garantit pas que suivre ces instructions à la lettre vous évitera de causer du tort à votre système. En cas de doute, Allstream vous recommande de demander l'aide d'un technicien expert de votre choix. Si vous choisissez de paramétrer votre système par vous-même, Allstream n'assumera aucune responsabilité pour toute perte ou tout dommage pouvant découler du paramétrage de votre site Web comme indiqué dans le présent guide. En effectuant vous-même ce paramétrage, vous assumez tous les risques de perte ou de dommage. (© 2009 MTS Allstream Inc. Tous droits réservés.)

Cette copie doit contenir tous les éléments d'information suivants :

1. Tous les fichiers qui ont servi à produire le site Web
 2. Toutes les bases de données qui ont servi à produire le site Web
 3. Toutes les composantes graphiques (photos, illustrations, etc.) du site Web
 4. Tout renseignement concernant la configuration du site Web
 5. Tout autre élément utilisé par votre site Web
2. Créer un compte sur les serveurs Web d'Allstream Petites entreprises. **Nota.** – Allstream Petites entreprises s'en charge pour vous.
 3. Demander un transfert de nom de domaine au nouvel hôte. Pour savoir comment transférer votre nom de domaine à Allstream Petites entreprises, veuillez vous reporter au document intitulé « **Enregistrement et transfert d'un nom de domaine** », qui est accessible sur le site Web d'Allstream Petites entreprises, à l'adresse <http://www.allstream.com/fr/smallbusiness/help-tools/>.
 4. Installer la copie du site Web sur le serveur Web d'Allstream Petites entreprises. Reportez-vous à la section « **Copie de fichiers sur les serveurs Web d'Allstream Petites entreprises** » qui figure au début du présent document pour obtenir les instructions détaillées sur la façon de faire.
 5. Effectuer des essais complets de la copie du site Web sur le nouvel hôte.
Nota – La copie doit fonctionner parfaitement aussitôt après l'installation. Si la copie de votre site Web ne fonctionne pas, vous devez vérifier si vous avez copié correctement l'ensemble des fichiers, des bases de données, des éléments graphiques et des paramètres de configuration du site Web original. Si votre site Web est vraiment complexe, il est fort probable que vous aurez oublié de copier un lien, un fichier, une composante graphique, etc. Il importe donc que vous testiez chaque lien dans toutes les pages de votre site Web.
 6. Fermer le compte sur les vieux serveurs Web hôtes.

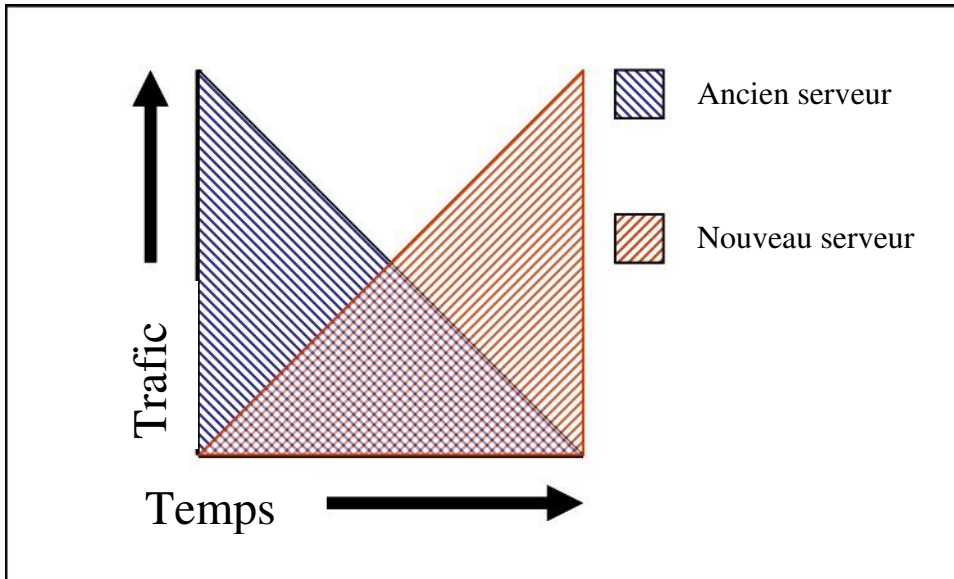
Approche en parallèle

Pour les entreprises qui ne peuvent tolérer l'indisponibilité de leur site Web, le transfert d'un site Web peut poser un dilemme. Si le site Web est utilisé sur l'ancien hôte pendant la propagation de l'adresse du nouvel hôte du site Web vers les serveurs de noms de domaine, de moins en moins d'internautes seront en mesure d'accéder à l'ancien site Web au fur et à mesure que l'adresse du nouvel hôte du site Web se propagera. D'un autre côté, si le site Web est transféré au nouvel hôte avant la propagation de l'adresse du nouvel hôte du site Web, personne ne pourra accéder au site avant que la propagation ne commence; certains internautes ne pourront pas non plus y accéder avant que la propagation ne soit terminée. D'une façon ou de l'autre, l'accès au site Web sera interrompu pour certains utilisateurs.

L'idée fondamentale derrière l'approche en parallèle est d'avoir des copies exactes du site Web qui sont utilisées « en parallèle » sur l'ancien et sur le nouvel hôte pendant que l'adresse de l'hôte du site Web se propage de l'ancien au nouveau. Avant que ne commence la propagation, le site Web reste sur l'ancien hôte, comme toujours. La copie, elle, est placée sur le nouvel hôte, mais aucun serveur de noms de domaine n'y dirige encore personne. Une fois la propagation amorcée, un nombre croissant de serveurs de noms de domaine dirigent les utilisateurs vers le nouvel hôte plutôt que vers l'ancien. Lorsque la propagation est terminée, tous les serveurs de noms de domaine dirigent les utilisateurs vers le nouvel hôte et, par conséquent, plus personne n'utilise l'ancien hôte.

La présente information est fournie pour votre commodité, à titre de référence seulement, et est basée sur une configuration standard. Étant donné que la configuration des systèmes et des logiciels peut varier d'un utilisateur à l'autre, Allstream ne garantit pas que les présentes instructions donneront les résultats escomptés. Allstream ne garantit pas que suivre ces instructions à la lettre vous évitera de causer du tort à votre système. En cas de doute, Allstream vous recommande de demander l'aide d'un technicien expert de votre choix. Si vous choisissez de paramétrer votre système par vous-même, Allstream n'assumera aucune responsabilité pour toute perte ou tout dommage pouvant découler du paramétrage de votre site Web comme indiqué dans le présent guide. En effectuant vous-même ce paramétrage, vous assumez tous les risques de perte ou de dommage. (© 2009 MTS Allstream Inc. Tous droits réservés.)

Le diagramme suivant illustre le changement au niveau de la charge de travail de l'ancien serveur par rapport au nouveau, au fur et à mesure que progresse la propagation, au moyen de l'approche en parallèle.



Les principales étapes de l'approche en parallèle sont les suivantes :

1. Faire une copie de votre site Web existant.

Cette copie doit contenir tous les éléments d'information suivants :

1. Tous les fichiers qui ont servi à produire le site Web
 2. Toutes les bases de données qui ont servi à produire le site Web
 3. Toutes les composantes graphiques (photos, illustrations, etc.) du site Web
 4. Tout renseignement concernant la configuration du site Web
2. Créer un compte sur les serveurs Web d'Allstream Petites entreprises sans transférer le nom de domaine. **Nota.** – Allstream Petites entreprises se charge de cette étape pour vous.
 3. Installer la copie du site Web sur le serveur Web d'Allstream Petites entreprises. Reportez-vous à la section « **Copie de fichiers sur les serveurs Web d'Allstream Petites entreprises** » qui figure au début du présent document pour obtenir les instructions détaillées sur la façon de faire.

Nota. – Le site Web original continue d'être exécuté sur l'ancien hôte et aucun trafic ne devrait parvenir au nouvel hôte à cette étape-ci.

4. Effectuer des essais complets de la copie du site Web sur le serveur Web d'Allstream Petites entreprises.

Nota – La copie doit fonctionner parfaitement aussitôt après l'installation. Si la copie de votre site Web ne fonctionne pas, vous devez vérifier si vous avez copié correctement l'ensemble des fichiers, des bases de données, des éléments graphiques et des paramètres de configuration du site Web original. Si votre site Web est complexe, il est fort probable que vous aurez oublié de copier un lien, un fichier, une composante graphique, etc. Il importe donc que vous testiez chaque lien dans toutes les pages de votre site Web pour vous assurer que toute l'information a été chargée adéquatement.

La présente information est fournie pour votre commodité, à titre de référence seulement, et est basée sur une configuration standard. Étant donné que la configuration des systèmes et des logiciels peut varier d'un utilisateur à l'autre, Allstream ne garantit pas que les présentes instructions donneront les résultats escomptés. Allstream ne garantit pas que suivre ces instructions à la lettre vous évitera de causer du tort à votre système. En cas de doute, Allstream vous recommande de demander l'aide d'un technicien expert de votre choix. Si vous choisissez de paramétrer votre système par vous-même, Allstream n'assumera aucune responsabilité pour toute perte ou tout dommage pouvant découler du paramétrage de votre site Web comme indiqué dans le présent guide. En effectuant vous-même ce paramétrage, vous assumez tous les risques de perte ou de dommage. (© 2009 MTS Allstream Inc. Tous droits réservés.)

5. Demander un transfert de nom de domaine au nouvel hôte. Pour savoir comment transférer votre nom de domaine à Allstream Petites entreprises, veuillez vous reporter au document intitulé « **Enregistrement et transfert d'un nom de domaine** », qui est accessible dans la section **Soutien** du site Web d'Allstream Petites entreprises.

Nota – Une fois la demande de transfert effectuée, il existe deux copies réelles du site Web, une sur l'ancien hôte et une sur le nouveau. Au début du transfert, l'ancien hôte reçoit 100 % du trafic du site Web contrairement au nouvel hôte qui n'en reçoit pas. Le transfert prendra environ trois jours. Au fur et à mesure que le transfert progresse, le nouvel hôte recevra un volume croissant de trafic. À la fin du transfert, le nouvel hôte recevra 100 % du trafic du site Web tandis que l'ancien hôte n'en recevra plus.

6. Une fois le transfert du nom de domaine effectué, fermer le compte sur le vieil hôte.

La présente information est fournie pour votre commodité, à titre de référence seulement, et est basée sur une configuration standard. Étant donné que la configuration des systèmes et des logiciels peut varier d'un utilisateur à l'autre, Allstream ne garantit pas que les présentes instructions donneront les résultats escomptés. Allstream ne garantit pas que suivre ces instructions à la lettre vous évitera de causer du tort à votre système. En cas de doute, Allstream vous recommande de demander l'aide d'un technicien expert de votre choix. Si vous choisissez de paramétrer votre système par vous-même, Allstream n'assumera aucune responsabilité pour toute perte ou tout dommage pouvant découler du paramétrage de votre site Web comme indiqué dans le présent guide. En effectuant vous-même ce paramétrage, vous assumez tous les risques de perte ou de dommage. (© 2009 MTS Allstream Inc. Tous droits réservés.)

Annexes

Annexe 1 – Glossaire

Nom de domaine

Le terme « nom de domaine » est réservé à différents usages. Aux fins du présent document, nous nous concentrerons sur un seul de ces usages. Un nom de domaine sert à définir l'hébergement, qu'il concerne un site Web, des courriels ou n'importe quoi d'autre. Le nom de domaine « allstream.com » est un exemple et le site Web qui lui correspond est www.allstream.com.

Domaine de premier niveau

Un domaine de premier niveau termine chaque nom de domaine. Les domaines de premier niveau comportent soit l'une des quelques valeurs uniques possibles, comme « .com » ou « .org », soit l'un des nombreux identificateurs régionaux à deux caractères comme « .ca » ou « .us ».

Annexe 2 – Soutien technique

Pour obtenir plus de soutien, veuillez appeler la ligne d'assistance technique d'Allstream Petites entreprises au **1 877 663-2791**.